



Via Magazzini Anteriori, 63  
Ravenna 48100  
Tel. +39 (0544) 590222  
Fax +39 (0544) 421945  
E-mail: info@port.ravenna.it  
Internet: www.port.ravenna.it

# MISTRAL **P** di Ravenna **Porto** n. 1 Gennaio 2002

Mensile su portualità e trasporti. Anno VIII n. 1. Redazione: via Cura, 13 Ravenna tel. 335/6194107. Sped. abb. post. 45% art. 2 comma 20/b L. 662/96 filiale di Ravenna. Taxe perçue. Tassa riscossa. L. 1.03

www.portoravennanews.com



**Porto  
Intermodale  
Ravenna spa**  
Tel. 0544/289711



Tel. 0544 434411

## La realtà portuale ravennate ha trovato un'intesa su un tema che altrove genera polemiche

# Ordinanza per i servizi portuali

Il Comitato portuale, a seguito delle valutazioni emerse in sede di Commissione consultiva locale, ha proceduto ad adempiere a quanto richiesto dalla legge 186/2000 in relazione all'identificazione dei servizi portuali, diversi dalle operazioni portuali di imbarco, sbarco e movimentazione a terra delle merci. Si tratta di servizi accessori a queste, connessi al controllo ed alla selezione della merce e dei contenitori, alla sistemazione di merci e materiali e relativi all'eliminazione di residui delle operazioni portuali ed alla bonifica di sostanze pericolose.

**Alle pagine 6 e 7** pubblichiamo tutta l'ordinanza emessa dall'Autorità portuale di Ravenna e uno stralcio del relativo regolamento.



### **Iniziati i lavori per lo scalo merci e i binari in sinistra Candiano**

Con l'avvio dei lavori per la delocalizzazione dello scalo ferroviario per le merci pericolose e per il prolungamento della dorsale ferroviaria in sinistra del canale Candiano sono iniziate le 'grandi manovre' per il rilancio infrastrutturale di Ravenna e del porto. I due importanti interventi sono stati presentati ufficialmente da Mauro Moretti, amministratore delegato di Reti Ferroviarie Italiane e dal sindaco Vidmer Mercatali. All'incontro, in Municipio, sono intervenute autorità e operatori portuali. Si è trattato di un avvio complesso che ha richiesto tempo per reperire le risorse finanziarie pari a oltre 50 miliardi.

**A pag. 3**

## NAVARREDO SNC



*Mobili stile navale  
allestimenti navali  
mobili arte povera*

Via Dismano 114/H • 48100 Ravenna  
Tel. 0544 471013 • Fax 0544 476343

### **Fita-Cna: i punti in discussione alla ripresa delle trattative sul protocollo con il Governo**

**A pag. 8**

### **Il gruppo Maersk ordina la costruzione di nuove maxi navi portacontainer**

**A pag. 10**

## Navigare senza confini

www.tramaco.net



CASA FONDATA NEL 1960

CASA DI SPEDIZIONI  
AGENZIA MARITTIMA  
SPEDIZIONI AEREE

 SERVIZIO AEREO

RAVENNA (ITALY)  
Phone: (0544) 598511  
Fax: (0544) 423414  
Telex 550369 Fiomar

E-Mail: fiore@fioreravenna.it



LE STATISTICHE • La movimentazione del 2001 è in crescita ma i container sono in "rosso"

# Un milione di tonnellate in più



positiva con un incremento sia per gli sbarchi (+0,9%) che per gli imbarchi (+2,7%), con un aumento complessivo dell'1,2%.

Il totale portuale dei primi 11 mesi presenta un surplus rispetto al 2000 di oltre 1.120.000 tonnellate. Dal risultato del prossimo mese dipenderà quindi la portata del nuovo record di traffico del porto che dovrebbe comunque essere contenuta all'interno di una forchetta compresa tra 23,7 e 23,9 milioni di tonnellate movimentate.

Il buon andamento di novembre è ascrivibile in via prioritaria all'aumento delle merci secche (+141.000 tonnellate) e delle rinfuse liquide non petrolifere (+40.000 tonnellate),

mentre diminuiscono ancora i prodotti petroliferi (-129.000 tonnellate). Per quanto riguarda le merci secche crescono i minerali greggi (+97.000 tonnellate), i prodotti metallurgici (+30.000 tonnellate) e le derrate alimentari (+20.000 tonnellate); in calo invece i combustibili minerali solidi (-13.000 tonnellate).

Prestazione fortemente negativa (-29%) dei container con 11.207 Teus movimentati. Tale risultato mensile porta il totale portuale a 143.554 Teus (-14%), accentuando le perdite rispetto all'anno precedente, oggi ad oltre 23.000 Teus. In novembre sono diminuiti i pieni (-25%) e, in misura ancora maggiore, i vuoti (-38%). L'attivazione del nuovo

servizio Maersk a partire da gennaio (servizio diretto per Israele e di transhipment a Gioia Tauro), unitamente all'ingresso di Contship nella gestione del Terminal Container, induce a ritenere possibile una inversione di questa tendenza negativa fin dai primi mesi del 2002.

Segno positivo invece per il traffico trailer che nel mese ha riguardato quasi 3.600 pezzi di cui il 98% impegnato sulla linea Ravenna-Catania (+0,4%). Su tale tratta va segnalata l'attesa per un nuovo record di traffico compreso tra i 38.400 e i 38.900 mezzi pesanti trasportati nel corso dell'anno.

L'analisi mensile condotta tramite l'utilizzo di numeri indice, ottenuta ponendo uguale

a 100 il valore registrato nel gennaio 2001 e rapportando ad esso il valore dei mesi successivi, consente di valutare nell'ambito della stessa annata i principali trend di crescita. Per il totale delle merci movimentate nel porto in novembre il numero indice è 95 (94 allo sbarco, 96 all'imbarco). Analizzando con questa tecnica le principali macro voci in cui sono raggruppate le singole tipologie merceologiche si ricavano i seguenti valori: prodotti petroliferi 104 (settembre 124), altre rinfuse liquide 98 (maggio 117), merci su trailers/rotabili 137 (luglio 176), merci in container (in Teus) 88 (luglio 126), merci in container (in peso) 96 (luglio 119), merci secche 89 (maggio 115).

Continuano a crescere le movimentazioni nel porto di Ravenna.

Le statistiche fornite dalla Autorità Portuale, infatti, mostrano per il periodo gennaio-novembre un aumento rispetto all'anno prece-

dente del 5,4%, frutto di sbarchi per 19.189.971 tonnellate (+6,2%) e di imbarchi per 2.665.410 tonnellate (+0,1%).

Dopo la buona crescita di ottobre (+9,1%), novembre ha visto mantenere la tendenza



## GLI AFFARI VANNO IN PORTO

Chi fa impresa nel Porto di Ravenna manda in porto tante idee. E riceve credito. La Banca Popolare di Ravenna sostiene ogni valido progetto imprenditoriale con mutui e finanziamenti, anche agevolati. Grazie alla

fiducia della Banca Popolare di Ravenna, ogni operatore ha l'opportunità di avviare, ristrutturare, ammodernare o ampliare la sua azienda. Così i progetti migliori

approdano al successo.

Così gli affari vanno in porto.



più vicina, più

**corship**  
SpA  
SHIPPING AGENCY  
Ship Agents at all Italian Ports

**OUR EXPERIENCE**  
at your service

**FIRST CLASS SERVICE**  
our guarantee

Italy - 48100 Ravenna  
Via Teodorico, 15  
Phn: (544) 451538 (6 lines PABX)  
Fax: (544) 451703 (Direct Access)  
Tlx: 05194078329 via UK  
Mbl: + 39 (0)337-604482  
(24-HRS services)  
WEB-SITE: [www.corshipspa.com](http://www.corshipspa.com)  
E-MAIL: [corshipspa@tin.it](mailto:corshipspa@tin.it)



## SERVIZI PORTUALI, MARITIMI E LOGISTICI

Il Gruppo Setramar è leader nel settore dell'offerta di servizi portuali, marittimi e logistici del porto di Ravenna.

L'attuale complesso portuale è potenzialmente in grado di movimentare oltre 5 milioni di merci secche e 100.000 contenitori l'anno. Polivalenza, organizzazione e gestione diretta degli impianti sono tali da assicurare 24 ore su 24 e per l'intero arco dell'anno l'agevole movimentazione di ogni tipo di merce, offrendo alla clientela condizioni analoghe a quelle dei porti nord-europei.

680.000 mq di area complessiva di cui:  
- 426.000 mq di piazzali  
- 163.000 mq di capannoni  
- 10 silos verticali  
- 620.000 tonn. (base grano) di capacità di stoccaggio

- 1.745 metri lineari di banchine con pontile bifrontale per navi ro-ro  
- 270 metri lineari di banchine in fase di realizzazione  
- 2 raccordi ferroviari con 1.700 metri di binari.

## COMPARTO PORTUALE, MARITTIMO E LOGISTICO

SETRAMAR S.P.A.	TERMINALI PORTUALI	SERVIZI TECNICI E AMMINISTRATIVI	S.T.A. S.R.L.
LLOYD RAVENNA S.P.A.			ESSE.TI S.R.L.
EURODOCK S.R.L. (*)			C.S.R. S.R.L. (*)
LLOYD RAVENNA S.P.A. (via del Trabaccolo)	TERMINALI TERRESTRI	SERVIZI MARITIMI	SETRAMAR NAVIGAZIONE S.P.A. (*)
SOCO S.P.A.			TRANSECO S.A. (*)
SETRASPED S.P.A.	CASE DI SPEDIZIONE	SERVIZIO DI RIMORCHIO	SETRAMAR FRANCE S.A. (*)
MARISPEED di Ravenna			LINEA SETRAMAR S.P.A. (*)
	AGENZIA MARITTIMA	Società * collegate	TRIPMARE S.R.L. (*)
SPEDRA S.P.A.			

GRUPPO SETRAMAR - 48100 RAVENNA - VIA CLASSICANA, 99  
TEL. (0544) 436303-435711 selezione passante  
TELEX 550167 SETRAM I / FAX (0544)435001  
Web: [www.setramar.it](http://www.setramar.it) - E-mail: [setramar@setramar.it](mailto:setramar@setramar.it)

Iniziato il trasferimento dello scalo merci e avviati i lavori per i binari in sinistra Candiano

# Grandi manovre ferroviarie

Con l'avvio dei lavori per la delocalizzazione dello scalo ferroviario per le merci pericolose e per il prolungamento della dorsale ferroviaria in sinistra del canale Candiano sono iniziate le 'grandi manovre' per il rilancio infrastrutturale di Ravenna e del porto. I due importanti interventi sono stati presentati ufficialmente da Mauro Moretti, amministratore delegato di Reti Ferroviarie Italiane e dal sindaco Vidmer Mercatali. All'incontro, in Municipio, sono intervenute autorità e operatori portuali. "Abbiamo rispettato l'impegno assunto con la città - ha detto Moretti. Nel 2000 abbiamo firmato il protocollo e, a circa

un anno di distanza, siamo qui a dare il via ai lavori". "Un'operazione complessa - ha aggiunto il sindaco - che ha richiesto tempo per reperire le risorse finanziarie pari a oltre 50 miliardi". Si tratta di un passo importante per agganciare il "treno" dello sviluppo. Entro il maggio del 2004, infatti, la città dovrebbe vedere il completamento di una serie di interventi infrastrutturali che, come ha sottolineato il vicesindaco Giannantonio Mingozzi, "consentono di superare il rischio connesso alla movimentazione di convogli con carichi pericolosi nello scalo ferroviario posto a ridosso del centro storico e di aggiornare e integrare la dotazione infrastrutturale a servizio del porto di Ravenna per consentire un più efficace collegamento con i bacini industriali del Nord". Questo pacchetto di interventi, che si inserisce anche nel Programma di riqualificazione urbana e sviluppo sostenibile del territorio promosso dal Comune di Ravenna, prevede, oltre alla delocalizzazione dello scalo merci e al prolungamento della



dorsale ferroviaria, anche il collegamento diretto della via Baiona con la statale Romea. Il prolungamento della dorsale ferroviaria in sinistra Candiano si abbina infatti alla realizzazione della nuova Baiona e arriverà fino al terminal Pir. Per quanto riguarda la Baiona sono già partiti i lavori relativi al primo stralcio (26 miliardi), mentre per il secondo stralcio (10 miliardi), è stato approvato il progetto esecutivo ed entro l'anno saranno appaltati i lavori. Moretti, dopo aver ricordato il completamento del raccordo della linea ferroviaria Ravenna-Russi, ha prospettato una serie di scenari sui quali si giocano molte delle

possibilità di sviluppo del porto ravennate. Ha illustrato l'intenzione delle Ferrovie di potenziare le "tratte" del Corridoio Adriatico e valorizzare il porto di Ravenna, consentendogli di "dialogare" col Brennero e con l'interporto di Padova e avere poi un'asta di smistamento verso Modena e Reggio Emilia (e lo scalo di Dinazzano), "Ma resta il problema, del nodo di Ferrara", ha sottolineato Moretti. In particolare molte delle possibilità di sviluppare il traffico merci dipendono dal destino della tratta Ferrara-Poggio Rusco-Suzzara-Mantova. "Tra le nostre priorità c'è quella di potenziare i collegamenti Adriatico-Bren-

nero e qui non ci sono molte alternative. Resta da vedere se la tratta verrà assegnata a Reti ferroviarie italiane o alla Regione. "Noi in cinque anni siamo in grado di realizzare il collegamento tra Poggio Rusco e Verona". Un'opera da 240 miliardi. "Si tratta di un passo importante. Non importa di chi sarà la proprietà, l'importante per noi è che vengano garantiti questi tempi", ha aggiunto il sindaco. "Dopo anni passati a lamentare le difficoltà ad ottenere carri merci per i collegamenti con Milano e il distretto emiliano delle ceramiche - ha detto Luciano Valbonesi, presidente di Terminal Container Ravenna - oggi regi-

striamo una diversa attenzione da parte delle Ferrovie al nostro scalo e alle nostre esigenze". Si pensa anche al potenziamento del traffico passeggeri sulla Rimini-Ravenna-Ferrara. "Si tratta di capire quali sono le intenzioni del Servizio regionale ferroviario per questa tratta", ha spiegato Moretti. E' chiaro che se si decidesse di potenziare il numero di treni dovremmo porci il problema dell'impatto sul territorio: sottopassi e recupero delle stazioni ferroviarie, che possono essere affidate in convenzione a Comuni ed enti locali".

**C.A.P.A.**  
S.O.C. COOP. a.r.l.

**piccoli  
trasporti  
nazionali  
internazionali**

Trasporto  
merci in genere  
da 1 a 150 q.li

Sede - Uffici  
Magazzino merci  
Porto S. Vitale  
Via Zani 8 RAVENNA  
Tel. 0544/436501  
Fax 0544/436725

**FIORE** .s.r.l.  
ORTONA (CH)  
ITALY

Spedizioni internazionali  
Agenzia Marittima  
Impresa Portuale  
Magazzini e Depositi

www.misco.it/fioresrl  
Via Marina, 72 Ortona (CH)  
Tel. 085.9066900  
Fax 085.9062886  
Telex 601134 FIOSUD I

**dal 1929**  
**MARITTIMA  
RAVENNATE SPA**

RACCOMANDATARI MARITTIMI Sede  
SPEDIZIONIERI DOGANALI 48100 Ravenna  
COMMISSARI D'AVARIA Circ. Piazza d'Armi, 74  
P.O.B. 391  
Tel.: (0544) 61526 (7 lines)  
Telefax: (0544) 63546  
Telex: 550183 MAR RA I (2 lines)



Filiali  
60100 Ancona Via XXIX Settembre, 10  
Tel./Telefax: (071) 2070902 Telex: 550183 MAR RA I (2 lines)  
30124 Venezia Campo Manin, 4252  
Tel./Telefax: (041) 5040827

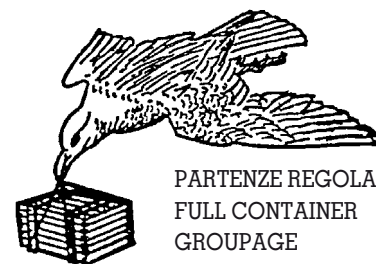
**C S R**  
CONTAINER  
SERVICE  
RAVENNA srl

**Riparazione containers,  
casse mobili, compravendita  
deposito, noleggio container,  
carpenteria in genere**

48100 - Ravenna Darsena S. Vitale  
Tel. 0544/436565-436607 Fax 436700

Casa di Spedizioni

**Martini Vittorio s.r.l.**



PARTENZE REGOLARI  
FULL CONTAINER  
GROUPAGE  
CONVENTIONAL CARGO

MARINA DI RAVENNA  
Tel. 0544/531.555 - Tlx 550854 MARVIT - Fax 531864

L'analisi di Francesco Cottignola sull'andamento portuale

# "Capire i perché delle perdite per studiare"

Abbiamo chiesto a **Francesco Cottignola**, operatore di antica data del porto di Ravenna attraverso la Marittima Ravennate, di tracciare un bilancio del 2001 e di fare il punto sull'andamento dello scalo.

I peana che molto spesso hanno vibrato nelle interviste fatte ai nostri amministratori pubblici riguardanti il nostro porto, hanno avuto come contenuto, quasi sempre, enunciazioni suggestive di programmi, poi dimenticati in qualche cassetto dei sogni, e meno frequentemente l'avvenuta realizzazione di progetti. Fare l'esame dell'andamento a fine anno ha una validità relativa se non segue poi una autocritica per individuare quello che si poteva fare e non si è fatto, o se non seguono analisi approfondite per intessere nuove strategie.

Si lamenta un decadimento di certi traffici, la perdita di alcune tipologia di merci e così via. Di contro ci si compiace per un buon andamento di alcuni traffici. E così

chi legge non resta con l'amaro in bocca! Se in certi settori si è precipitati bisogna rendersi conto delle motivazioni.

Ravenna era il porto per eccellenza delle merci varie, ma questo traffico è stato pressoché perduto. Perché?

Il traffico dei containers è in fase di stanca. Perché?

E così via per vari altri tipi di merci.

Dobbiamo ricordarci che il nostro porto ha fatto la sua fortuna anche a causa della rovinosa decadenza di alcuni porti vicini causata dai famosi enti portuali, divoratori di capitali pubblici. Con la legge di riforma questi porti hanno trovato il loro risorgimento e la loro competitività ci pesa sulle spalle.

Tariffe omnicomprendenti, rese assicurate, professionalità delle maestranze, offerte dai nuovi terminali privati. Strutture portuali, allacciamenti stradali, opere per servire determinati traffici, sono i programmi pubblici che stanno dando note-

vole impulso ai traffici.

Ci si può chiedere perché un terminale parappubblico, come la SAPIR, sia rimasto al palo vedendo di anno in anno un calo dei containers ed i propri magazzini pieni di inerti anziché di merci varie come avveniva un tempo? In sostanza a conservare l'acquisito. Mancanza di organizzazione operativa, incapacità dei responsabili a dialogare con gli operatori privati, che sono stati apportatori di traffici favorendo il suo sviluppo, per creare sinergie e strategie? Oggi con il noto accordo tenta una strada incerta. In questi ultimi tempi accordi ne sono stati fatti e disfatti. Ricordo che agli albori della crescita dei traffici vi era un costante contatto fra pubblico e operatori, grandi o piccoli che fossero, tanto da esser costituito un assessorato al porto come punto di riferimento.

Questo dialogo può ritornare per scoprire tanti perché? Una sola parte non può conoscere i problemi di tutti...



**SOCIETÀ ITALIANA MARE PULITO**

**SERVIZI ECOLOGICI PORTUALI**

- Ritiro e smaltimento rifiuti dalle navi in porto e in rada
- Sterilizzazione dei rifiuti potenzialmente infetti
- Pulizia degli specchi acquei
- Pulizia delle banchine
- Fornitura di acqua alle navi



SIMAP s.r.l. - 48100 Ravenna

Via Magazzini Anteriori, 63

Tel. 0544-423048 Fax 0544-423224



**mediterranean .shipping co geneva**

"Servizi di linea" tutto contenitori

Servizio settimanale Adriatico/Grecia, Turchia, Mar Nero

Porti imbarco: Venezia, Ravenna, Trieste e Brindisi

"Navi: M/v "Msc Romania" e M/v "Msc Sariska"

.Scali diretti Pireo, Gemlik, Istanbul, Costanza •

In trasbordo via Pireo Izmir, Salonico, Novorossisk, con prosecuzioni interne • Russia/ C.s.i. per Illychevsk con prosecuzioni interne Ukraina/Russia, Poti con prosecuzioni interne Georgia/Armenia Azerbaijan

Servizio settimanale Adriatico/Grecia, Egitto, Siria, Turchia

Porti imbarco: Koper, Trieste e Ravenna

"Navi: M/v "Msc Adriatic" e M/v "Msc Anastasia"

:In partenza da Ravenna ogni sabato per Scali diretti Pireo, Alessandria, Beirut, Mersin •

Servizio settimanale Adriatico/Israele, Cipro

Trieste, Ravenna, Venezia e Ancona

"Navi: M/v "Msc Mee May" e M/v "Msc Giulia"

:In partenza da Ravenna ogni mercoledì per Scali diretti Ashdod, Haifa, Limassol •

:Porti imbarco

Servizio settimanale Adriatico/Mar Rosso/East Africa

Carico accettato sulle Full - containers M/v "Msc Mee May" e

:M/v "Msc Giulia" con trasbordo a Pireo per

Gedda, Gibuti, Aqaba con prosecuzioni interne Giordania e Irak, Hodeidah, Port Sudan, Mombasa, Tanga, Dar es Salaam

Servizio settimanale Adriatico/Golfo Arabico/Estremo Oriente/Australia

Carico accettato sulle Full - containers M/v "Msc Mee May" e

:M/v "Msc Giulia" con trasbordo a Pireo per

Abu Dhabi, Bahrain, Damman, Doha, Dubai, Kuwait, Muscat, B. Abbas •

Karachi, Nava Sheva, Colombo, Madras, Calcutta •

.Port Kelang, Singapore, Jakarta, Surabaya •

Chiwan, Hong Kong, Shangai, Quingdao, Xingang, Pusan •

Fremantle, Adelaide, Melbourne, Sydney, Brisbane •

Servizio settimanale U.S.A./Canada/Mexico

Carico accettato sulle Full - containers M/v "Msc Mee May" e M/v "Msc Giulia" con trasbordo a Pireo per

Usa Costa Atlantica/Costa Pacifico-Toronto, Montreal, Halifax, Altamira, Veracruz •

:PER INFORMAZIONI E NOLI RIVOLGERSI A  
SEAWAYS SRL Ravenna - Tel. 0544/599311 - Fax 0544/420410

Agenti in Adriatico

ANCONA  
Maritransport  
tel. 071/204275  
fax 071/203435

TRIESTE  
Mediterranea  
tel. 040/7600033  
fax 040/370328

VENEZIA  
Le Navi  
tel. 041/922851  
fax 041/922587

Agente Generale

MILANO  
Le Navi  
tel. 02/6253551  
fax 02/29004636

GENOVA  
Le Navi  
tel. 010/64721  
fax 010/6472332

Creata da 38 Compagnie Portuali si occupa di "lavoro temporaneo"

# Anche a Ravenna la filiale di Intempo

La legge di riforma del lavoro nei porti prevede all'art. 17 la possibilità di integrare il numero dei lavoratori nel caso in cui le Compagnie Portuali trasformate non siano in grado di soddisfare tutte le richieste degli utenti, ricorrendo all'utilizzo del "lavoro temporaneo" (più noto come Interinale).

Le autorità portuali dovranno entro breve bandire gare per l'individuazione di un'impresa la cui attività deve essere esclusivamente rivolta alla fornitura di manodopera per l'esecuzione delle operazioni e dei servizi portuali. A Ravenna la Compagnia è intenzionata a candidarsi a questo ruolo per il quale ha l'esperienza e la professionalità necessarie, nonché le attrezzature.

Essendo comunque impensabile che le Compagnie Portuali trasformate possano tarare i loro organici sui picchi di lavoro che caratterizzano l'attività portuale si è deciso di tenere conto della opportunità che la legge assegna alle società specializzate nelle mansioni previste dall'art. 17 per integrare il proprio personale in momenti di punta.

Per evitare che soggetti privi di professionalità ed incuranti delle norme di sicurezza si insediassero nei porti, si è quindi stabilito di attrezzarsi per coprire, seppur in maniera indiretta, le possibilità aperte dalla legge, mantenendo un controllo ed una gestione unitaria di tutto il ciclo delle operazioni portuali e di utilizzo della manodopera.

E' proprio per rispondere all'obiettivo strategico ed irrinunciabile di dare omogeneità agli aspetti contrattuali e di sicurezza della fornitura di manodopera in porto che è stata costituita Intempo. È una società di lavoro interinale la cui maggioranza è detenuta da Comport, società costituita dalle più importanti compagnie portuali italiane tra cui quella di Ravenna; altri soci di Intempo sono Obiettivo lavoro (una delle società leader in Italia nel settore del lavoro temporaneo), Meliorbanca (banca d'affari milanese quotata in borsa) e il gruppo Gorla (una primaria azienda di logistica).

Intempo fornirà alle società dell'art. 17 della legge sul lavoro in porto il personale necessario a soddisfare le richieste dell'utenza che le medesime non riescono ad evadere con i propri organici a tempo indeterminato. La sede nazionale di Intempo è a Livorno e filiali sono state aperte oltre che a Ravenna, a Venezia, Civitavecchia e Ancona, altre se ne aggiungeranno nel prossimo futuro. Intempo è la prima società di lavoro interinale a presentarsi sul mercato con una vocazione "specializzata", caratteristica che non riguarda soltanto i settori ai quali si rivolgerà in modo prioritario, ma soprattutto le figure professionali, tipiche dell'ambito portuale e della logistica.

Intempo, oltre ad operare con le compagnie portuali, offre i propri servizi specializzati alle imprese che operano nel campo della logistica, del trasporto, della movimentazione e dello stoccaggio delle merci; Intempo è inoltre in grado di fornire lavoratori temporanei con qualifiche adeguate alle esigenze di tutti i settori produttivi, Ma che cos'è il lavoro interinale?

La legge 196 del giugno 1997 ha introdotto anche in Italia il contratto di lavoro temporaneo. Si tratta di un rapporto di lavoro (normalmente a termine) regolamentato da un contratto di fornitura con l'impresa utilizzatrice e di prestazione con il lavoratore interessato. La legge prevede il ricorso al lavoro temporaneo in tutti i settori:

- per sostituire lavoratori assenti

- per figure professionali non previste in azienda

- per tutti i casi previsti dai contratti nazionali di categoria

Il contratto di fornitura di lavoro temporaneo è il contratto mediante il quale una Società di fornitura di lavoro temporaneo (o Agenzia) pone uno o più lavoratori (prestatori di lavoro temporaneo) da essa assunti a disposizione di un'impresa (impresa utilizzatrice) che ne utilizzerà la prestazione lavorativa per il soddisfacimento di esigenze e di carattere temporaneo.

Il lavoratore temporaneo è pertanto assunto dall'Agenzia per il periodo indicato dal contratto, ma in quella stessa durata svolge la sua prestazione presso l'impresa utilizzatrice. La Società di fornitura deve essere iscritta all'Albo istituito presso il Ministero del Lavoro e della Previdenza Sociale (Intempo è stata autorizzata il 20 giugno 2001 ed è iscritta all'albo con il

numero 61/2001).

Il contratto di prestazione (o lettera di assunzione) regola il rapporto tra il lavoratore (prestatore) e la Società di lavoro temporaneo (o Agenzia).

In esso vengono stabiliti la mansione, il luogo e l'orario di lavoro nonché il contratto applicato ed il relativo trattamento economico orario (che per legge non può essere inferiore a quello dei dipendenti dell'impresa utilizzatrice che svolgono la stessa mansione).

Essendo un contratto a termine con retribuzione oraria nel contratto di prestazione verrà indicato anche quanto spettante al lavoratore per rate di ferie e permessi per ogni ora lavorata che di conseguenza saranno liquidati mensilmente.

Le mensilità aggiuntive saranno retribuite alle naturali scadenze o comunque a fine contratto come pure il Trattamento di Fine Rapporto. In caso di malattia o infortunio il lavoratore, oltre ad essere regolarmente assicurato, percepirà dalla società di lavoro interinale il trattamento previsto dal Contratto Nazionale dei lavoratori temporanei. La retribuzione verrà corrisposta attraverso regolare busta paga il 15 del mese successivo alla prestazione. Le diffidenze iniziali rispetto al lavoro temporaneo sono state smentite dai fatti. Nel 2001 le 66 società di lavoro temporaneo autorizzate collocarono oltre un milione di lavoratori. Di questi circa un quarto verrà assunto alle dirette dipendenze delle imprese utilizzatrici.

La retribuzione verrà corrisposta attraverso regolare busta paga il 15 del mese successivo alla prestazione. Le diffidenze iniziali rispetto al lavoro temporaneo sono state smentite dai fatti. Nel 2001 le 66 società di lavoro temporaneo autorizzate collocarono oltre un milione di lavoratori.

Di questi circa un quarto verrà assunto alle dirette dipendenze delle imprese utilizzatrici. Il lavoro temporaneo, oltre a soddisfare le esigenze di flessibilità delle imprese, si va sempre più delineando come un'occasione importante di incontro tra richiesta ed offerta di lavoro.

Le società di lavoro temporaneo non si sono limitate alla fornitura di personale rispondente alle esigenze delle aziende clienti ma hanno svolto in questi anni una importantissima funzione di formazione professionale. I dati parlano da soli: 120 miliardi investiti in formazione, 7.000 i corsi organizzati, 80.000 i lavoratori coinvolti. Intempo ritiene che la formazione permanente dovrà divenire una caratteristica strategica della sua attività per garantire alla portualità le figure professionali necessarie, ma soprattutto per elevare il grado di cono-

scenza del lavoro, della sua organizzazione e dei suoi processi.

Intempo è convinta che solo attraverso il coinvolgimento dei lavoratori potrà essere in grado di consolidare la sua presenza nei porti e offrire livelli di specializzazione e sicurezza idonei alla crescita qualitativa del lavoro portuale.

SERVIZIO  
SETTIMANALE  
GROUPAGE per:

**HAIFA**  
**ASHDOD**  
**LIMASSOL**  
**BEIRUT**  
**LATTAKIA**

Consegna merce presso  
nostro magazzino  
Via del Trabaccolo, 3  
Porto San Vitale  
per tariffe ed informazioni

**OLYMPIA**  
DI NAVIGAZIONE srl

RAVENNA  
TEL. 0544/63222  
FAX 0544/63273

I Vostri Agenti  
di fiducia



AGMAR s.r.l.

Via Magazzini Anteriori, 27 - 48100 Ravenna Tel. 0544/422733-422287

Telefax 0544/421588 Telex Via U.K. 051 94078259 AGMR G - Telegrafico AGMAR-RAVENNA

e-mail: agmar@agmarravenna.it - sito internet: www.agmarravenna.it



S.E.R.S. srl  
SOCIETÀ ESERCIZIO RIMORCHI  
E SALVATAGGI



**Servizi tecnico-nautici  
per un'efficiente sicurezza  
del porto di Ravenna**

Piloti del Porto  
Via Molo Dalmazia, 101  
Marina di Ravenna 48023  
Tel. 0544/530204-530453

S.E.R.S. srl  
Via di Roma, 47  
Ravenna 48100  
Tel. 0544/39719

Gruppo Ormeggiatori  
Via Fabbrica Vecchia, 5  
Marina di Ravenna 48023  
Tel. 0544/530505-530116



**SERVIZI SETTIMANALI 20' E 40'**  
**FULL CONTAINER DA RAVENNA PER:**

**Ashdod, Haifa (Israele)**  
**Pireo, Salonicco (Grecia)**  
**Limassol (Cipro)**  
**Istanbul, Gemlik (Turchia)**  
**Alessandria (Egitto)**

**INTERNATIONAL FORWARDING AGENTS**  
Ravenna, Via G. Matteotti, 31  
Tel. 0544/34555 (4linee r.a.) • fax 34652  
E-mail: rosanna@columbiarav.it

I provvedimenti disposti dall'Autorità portuale di Ravenna mentre in altri porti sono in corso

# L'ordinanza e il regolamento per

*Il presidente dell'Autorità portuale, Remo Di Carlo, ha disposto con l'ordinanza 9/01 la regolamentazione delle operazioni e dei servizi portuali. In sede di Comitato portuale è stato sottolineato come anche in materia di identificazione dei servizi portuali, tematica delicata e potenzialmente spinosa sulla quale altrove sono in corso discussioni anche accese, la comunità portuale ravennate – anche in virtù della metodologia adottata – ha saputo pervenire in tempi rapidi ad una consensuale regolamentazione. Questi i passaggi più significativi dell'ordinanza 9/01.*

## Art.1

Costituiscono operazioni portuali le attività di "carico, scarico, trasbordo, deposito e movimentazione in genere delle merci e di ogni altro materiale", di cui all'articolo 16, comma 1, primo periodo, della Legge 28 gennaio 1994, n.84. Il loro esercizio è svolto nel porto di Ravenna dalle sole imprese a ciò espressamente autorizzate dall'Autorità Portuale di Ravenna.

## Art.2

È stabilito in 18 (diciotto) il numero massimo delle autorizzazioni di cui all'articolo precedente per l'esercizio nell'anno 2002. Di queste: n.2 (due) consentono lo svolgimento di operazioni portuali limitatamente alle sole merci di cui l'impresa autorizzata dispone o è destinataria (esclusivo conto

proprio); n.16 (sedici) consentono lo svolgimento di operazioni portuali anche per conto di chiunque ne faccia richiesta (conto proprio o di terzi).

## Art.3

Le modalità di esercizio delle predette operazioni portuali e di utilizzo di spazi demaniali nell'ambito portuale non assentiti in concessione per il loro svolgimento sono fatte oggetto di apposita distinta regolamentazione approvata con ordinanza n.8 del 31 luglio 1997 e successive modifiche ed integrazioni.

## Art.4

Le modalità di esercizio delle predette operazioni portuali in autoproduzione, di rilascio della relativa autorizzazione e di utilizzo delle banchine demaniali della Darsena di Città non assentite in concessione o di altri spazi operativi per il loro svolgimento sono fatte oggetto di apposita distinta regolamentazione approvata con ordinanza n.10 del 31 ottobre 1997. La richiesta può riguardare anche lo svolgimento di servizi portuali. In tal caso il canone e la cauzione sono stabiliti in misura pari al 50% dell'ammontare individuato per l'autoproduzione delle operazioni portuali.

## Art.5

Costituiscono i servizi portuali di cui all'articolo 16, comma 1, secondo periodo, della Legge 28 gennaio 1994, n.84 le attività di "controllo/selezione

del maturo su prodotti deperibili", "spunta finalizzata al rilevamento di cubaggi, essenze e calibri di tronchi", "controllo dello stato dei contenitori vuoti per l'invio a riparazione", "manovra vagoni ferroviari sottobordo", "portabagagli", "fardaggi con operazioni di saldatura metallica o carpenteria", "riparazione colli e imballaggi e recupero della merce relativa", "eliminazione residui delle operazioni portuali", "bonifica sostanze pericolose", "esercizio del servizio integrativo antincendio mediante guardie ai fuochi". Il loro esercizio è svolto nel porto di Ravenna dalle sole imprese a ciò espressamente autorizzate dall'Autorità Portuale di Ravenna su richiesta delle imprese autorizzate allo svolgimento di operazioni portuali.

## Art.5

È così stabilito il numero massimo delle autorizzazioni di cui all'articolo precedente per l'esercizio, nell'anno 2002, di servizi portuali su richiesta di qualunque altra impresa autorizzata allo svolgimento di operazioni portuali (conto proprio o di terzi): n.3 (tre) per il servizio di "controllo/selezione del maturo su prodotti deperibili", n.3 (tre) per il servizio di "spunta finalizzata al rilevamento di cubaggi, essenze e calibri di tronchi", n.3 (tre) per il servizio di "controllo dello stato dei contenitori vuoti per l'invio a riparazione", n.3 (tre) per il servizio di "manovra vagoni fer-

roviari sottobordo", n.3 (tre) per il servizio di "portabagagli", n.3 (tre) per il servizio di effettuazione "fardaggi con operazioni di saldatura metallica o carpenteria", n.3 (tre) per il servizio di "riparazione colli e imballaggi e recupero della merce relativa", n.3 (tre) per il servizio di "eliminazione residui delle operazioni portuali", n.3 (tre) per il servizio di "bonifica sostanze pericolose", n.2 (due) per l'esercizio del servizio integrativo antincendio mediante guardie ai fuochi".

## Art.6

Le imprese autorizzate all'esercizio di operazioni portuali possono essere autorizzate a svolgere direttamente i servizi portuali specialistici, complementari e accessori all'intero ciclo delle operazioni portuali da loro stesse fornito.

## Art.7

Le modalità di esercizio dei servizi portuali sono stabilite dalla normativa nazionale che le disciplina e potranno essere fatte oggetto di apposita distinta regolamentazione del Presidente dell'Autorità Portuale di Ravenna ove quest'ultimo, sentita la Commissione Consultiva Locale, ne ravvisasse l'opportunità.

## Art.8

Non necessitano delle autorizzazioni di cui agli articoli precedenti i depositi e gli stabilimenti di prodotti petroliferi e chimici allo stato liquido, nonché di altri prodotti affini,

siti in ambito portuale.

## Art.9

È approvato e reso esecutivo dal momento dell'entrata in vigore della presente ordinanza l'allegato "Regolamento amministrativo delle operazioni e dei servizi portuali" di disciplina delle modalità di rilascio delle autorizzazioni all'esercizio delle operazioni portuali, dei servizi portuali e degli adempimenti connessi. L'esercizio di tali attività così autorizzate è soggetto alla corresponsione di un canone e di una cauzione determinato secondo le modalità e nelle misure indicate nel predetto regolamento.

## Art.10

L'Autorità Portuale provvede alla revisione delle autorizzazioni all'esercizio delle operazioni portuali, di cui all'articolo 16, e delle concessioni, di cui all'articolo 18, della Legge 28 gennaio 1994, n.84 rilasciate per lo svolgimento delle operazioni così autorizzate. La revisione concerne la verifica della conformità dei suddetti provvedimenti, in essere al momento dell'entrata in vigore della presente ordinanza, con le previsioni di cui all'allegato regolamento. Entro il 1° febbraio 2002 le imprese titolari di detti provvedimenti devono domandarne conferma fornendo all'Autorità Portuale gli elementi necessari alla revisione. Ove ricorrano i presupposti al termine della revisione e comunque prima del 30 giugno 2002 il Pre-

sidente dell'Autorità Portuale adotta i necessari provvedimenti di revoca o di modifica. In quest'ultimo caso è comunque inserita nelle autorizzazioni e nelle concessioni disposizione volta a garantire ai lavoratori e ai soci lavoratori di cooperative un trattamento normativo e retributivo minimo inderogabile assumendo come riferimento il contratto collettivo di lavoro unico nazionale per i lavoratori dei porti. Ove non intervenisse richiesta di conferma nei termini surriferiti o comunque non venissero forniti gli elementi necessari alla revisione, l'Autorità Portuale provvederà comunque d'ufficio ai sensi di legge sulla base delle informazioni in proprio possesso.

## Art.11

In sede di prima applicazione il termine di presentazione delle domande per l'autorizzazione all'esercizio nell'anno 2002 di operazioni o servizi portuali è stabilito al 1° febbraio 2002. Entro tale data sarà consentito a quanti avessero eventualmente già inoltrato la richiesta di poterla sostituire o integrare in conformità alle previsioni di cui all'allegato regolamento. La verifica periodica in ordine al permanere dei requisiti di idoneità ed alla realizzazione del programma operativo relativamente all'anno 2001 da parte delle imprese autorizzate all'esercizio di operazioni portuali è effettuata nell'ambito della revisione di cui all'ar-

corso dispute molto accese. I tempi da rispettare e le metodologie da applicare

# Operazioni e servizi portuali

ticolo precedente ed il suo svolgimento non potrà in alcun modo ritardare la conclusione dell'istruttoria delle nuove domande che, pertanto, prescinde dal suo esito.

## Art.12

Sino al 30 giugno 2002 è consentita la prosecuzione di quei servizi portuali già forniti al momento dell'entrata in vigore della presente ordinanza da parte dei soli soggetti in possesso dei requisiti di idoneità di cui all'allegato regolamento.

## Art.13

Tutte le autorizzazioni di cui si tratta nella presente ordinanza e nell'allegato regolamento sono rilasciate per i soli effetti di cui all'articolo 16 della Legge 28 gennaio 1994, n.84, e non esimono il soggetto autorizzato dall'ottenimento di ogni altro provvedimento autorizzativo di competenza di differente amministrazione e comunque richiesto da diversa norma di legge o regolamento

## Art.14

Tutti gli importi individuati nell'allegato regolamento sono determinati a valere anche in ordine alla ripartizione delle spese sostenute da questa Autorità Portuale per la fornitura dei servizi di interesse generale.

## Art.15

La presente ordinanza entra in vigore alle ore 00.01 del giorno 1° gennaio 2002. Si fa obbligo a chiunque spetti di osservare e fare osservare le disposizioni della presente ordi-

nanza. I contravventori saranno perseguiti ai sensi di legge.

**Il regolamento che segue l'emissione dell'ordinanza fissa, tra l'altro, i criteri per le graduatorie delle operazioni e dei servizi portuali e i canoni per lo svolgimento delle operazioni. Ecco uno stralcio del regolamento:**

### Graduatoria per Operazioni portuali.

Nel caso si renda necessario procedere ad una graduatoria delle domande di autorizzazione all'esercizio di Operazioni portuali, questa è effettuata attraverso l'attribuzione di un punteggio da 1 a 10 agli elementi che, per ogni impresa, sono correlati in potenza all'incremento ed alla qualificazione dei traffici. Ferme restando le priorità attribuite alle condizioni di prezzo più convenienti per gli utenti delle Operazioni portuali (sulla base del tariffario fornito), a parità di queste, nel solo caso di autorizzazioni per Conto terzi, nonché alle richieste di rinnovo, a parità di punteggio, tali elementi sono individuati: nella capacità tecnica correlata al complesso di beni mobili e immobili riconducibili allo svolgimento delle attività portuali programmate; nell'organizzazione delle risorse umane per lo svolgimento delle attività programmate secondo principi di efficienza e qualità; nella programmazione operativa valutata in funzione delle dimensioni e della qua-

lificazione dei traffici preventivati, posti a confronto con la capacità tecnica e l'organizzazione dispiegate, con gli investimenti ipotizzati e con l'eventuale riscontro degli scostamenti rispetto al piano operativo presentato in occasione della precedente autorizzazione in caso di domanda di rinnovo.

### Graduatoria per Servizi portuali.

Nel caso si renda necessario procedere ad una graduatoria delle domande di autorizzazione all'esercizio di singola tipologia di Servizi portuali, questa è effettuata dando priorità alle imprese in grado di offrire condizioni di prezzo più convenienti per gli utenti dei Servizi portuali (sulla base del tariffario fornito) nonché, a parità di tali condizioni, alle domande di rinnovo.

### Canone per Operazioni portuali.

Il canone annuo per lo svolgimento di Operazioni portuali per Conto terzi nel Porto di Ravenna è determinato applicando i coefficienti di seguito individuati: 0,5% per importi di fatturato sino a € 500.000, 0,2% per quota di importo superiore a € 500.000 in fatturato sino a € 5.000.000, 0,1% per quota di importo superiore a € 5.000.000 in fatturato sino a € 25.000.000, 0,05% per residua quota di importo in fatturato oltre € 25.000.000. Il fatturato di cui sopra concerne i ricavi

per movimentazione da nave a piazzale e/o magazzino e viceversa nell'anno solare di riferimento.

Nel caso di Operazioni portuali svolte per Conto proprio il canone è determinato con riferimento ad un fatturato virtuale in base alla media delle tariffe adottate dalle altre Imprese portuali per tipologie consimili.

Il pagamento del canone annuo è effettuato, in via anticipata, entro 20 giorni dalla richiesta del Responsabile rispetto ad un importo provvisoriamente calcolato sulla base dei risultati dell'anno precedente.

In sede di richiesta il Responsabile procede contestualmente all'eventuale conguaglio del canone provvisoriamente corrisposto per l'anno precedente sulla base dei risultati definitivi comunicati.

Il canone come sopra determinato non potrà comunque risultare inferiore a € 5.000.

In caso di primo rilascio il canone è provvisoriamente determinato in misura pari a € 5.000.

La dimostrazione dell'avvenuto pagamento è fornita attraverso rilascio di quietanza da parte dell'istituto cassiere dell'Autorità Portuale.

### Canone per Servizi portuali.

Il canone annuo per lo svolgimento di Servizi portuali per Conto terzi nel Porto di Ravenna è determinato in ragione del 3% del fatturato.

Il fatturato di cui sopra concerne la somma dei ricavi per le prestazio-

ni fornite inerenti l'interazione delle tipologie autorizzate nell'anno solare di riferimento. Il canone come sopra determinato non potrà comunque risultare inferiore a € 2.500. In caso di primo rilascio il canone è provvisoriamente determinato in misura pari a € 2.500. Il canone per lo svolgimento di Servizi portuali per Conto proprio è compreso nel canone per Operazioni portuali.

Il pagamento del canone annuo è effettuato, in via anticipata, entro 20 giorni dalla richiesta del Responsabile rispetto ad un importo che, nel caso di Conto terzi, è provvisoriamente calcolato sulla base dei risultati dell'anno precedente.

In tale ultimo caso, in sede di richiesta, il Responsabile procede contestualmente all'eventuale conguaglio del canone provvisoriamente corrisposto per l'anno precedente sulla base dei risultati definitivi comunicati.

La dimostrazione dell'avvenuto pagamento è fornita attraverso rilascio di quietanza da parte dell'istituto cassiere dell'Autorità Portuale.

### Cauzione per Operazioni e Servizi portuali.

A garanzia dell'osservanza del presente regolamento, della vigente normativa e degli obblighi di autorizzazione le Imprese Portuali e le Imprese di Servizi devono fornire cauzione in misura pari al canone annuo. A tale scopo deve essere depositata presso l'istituto cassiere dell'Autorità Por-

tuale una somma in contanti almeno pari al canone annuo provvisoriamente individuato entro 20 giorni dalla richiesta del Responsabile. Il deposito in numerario può essere sostituito da titoli di stato o comunque garantiti dallo stato al corso di borsa del giorno precedente al versamento. In alternativa la garanzia può essere prestata attraverso fideiussione bancaria o da polizza assicurativa (rilasciata da compagnia debitamente autorizzata all'esercizio del ramo cauzione) con firma del garante autenticata. In tale ultimo caso dovrà prevedersi esplicita rinuncia al beneficio della preventiva escussione di cui all'articolo 1944 C.C. restando il garante obbligato in solido col garantito, versamento dell'importo a semplice richiesta dell'Autorità Portuale, proroga annuale tacita della validità, preavviso di almeno 3 mesi in caso di revoca da parte del garante o del garantito. Può essere prestata un'unica cauzione a garanzia delle diverse autorizzazioni rilasciate. In tal caso l'importo garantito deve essere almeno pari alla somma delle diverse garanzie cui il soggetto autorizzato è tenuto. La dimostrazione dell'avvenuta prestazione di garanzia è fornita attraverso rilascio di quietanza da parte dell'istituto cassiere dell'Autorità Portuale, in caso di deposito, o di produzione dell'originale della garanzia, in caso di fideiussione o polizza.

## Lo stato di attuazione del protocollo d'intesa sottoscritto all'inizio di novembre

# Riprende il confronto con il Governo

AbbreveriprenderàilconfrontoconilGoverno suitemicontenutinelprotocollod'intesasiglatoil6 novembrescorso.Riportiamodiseguitounoschemasinteticonelqualesonorichiamatiivaripuntie

Oggetto	Note aggiornate al 4.1.2002
<b>Art. 1</b>	
Bonus 92/94	Da risolvere
1) Riduzione accise gasolio	Publicato DL n. 452 del 28.12.01 primo semestre 2002 (importo di riferimento quantificabile al 31.1.2002)
2) Abolizione imposta sulla pubblicità nei veicoli (8 mld)	In Finanziaria 2002
3) Sicurezza (20 mld per incremento riduzione pedaggi)	In Finanziaria 2002
4) Telefonia mobile (7,5 mld per deducibilità 100%)	In Finanziaria 2002
5) Differimento imposte e versamenti in caso di effetti prodotti da calamità (es. BSE)	Soluzione ancora da individuare
6) INAIL (22 mld)	In Finanziaria 2002
7) Spese non documentabili (20 mld)	Provvedimento ancora da emanare
8) Deducibilità trasferte (37 mld)	Provvedimento ancora da emanare
9) Gasolio professionale	Soluzione ancora da individuare
10) Calendario divieti circolazione anno 2002	Publicato il DM 5.12.2002
11) Modifiche al C.d.S. (legge delega)	Prospettato schema di provvedimento (scadenza legge delega 15.1.; probabile slittamento di 6 mesi)
12) Commissione trasporti eccezionali	In fase di costituzione
13) Tavolo tecnico trasporto rifiuti	Da costituire
14) Coinvolgere la Conferenza Unificata per coordinare divieti alla circolazione	Da attivare
15) Modifiche al D. Lvo 395/00	Presentato lo schema di provvedimento (in attesa di pubblicazione)
16) Barriere/valichi alpini	Da concludere le azioni nei confronti di Paesi confinanti
17) Catene logistiche	Da attivare
18) Cisternette mobili gasolio	Ancora da risolvere
19) Incremento presenza autotrasporto nelle Autorità portuali	Ancora da risolvere
20) Evitare penalizzazioni per presenze di clandestini sui veicoli all'insaputa dell'impresa	Ancora da risolvere
<b>Art. 2</b>	
1) Liberalizzazione mercato	Attivati i tavoli di confronto
2) Liberalizzazione tariffe	
2) Diffusione esperienze di efficienza e integrazione	FITA è già attiva
3) Promozione certificazione	FITA è già attiva
<b>Art. 3</b>	

Siamo inoltre in attesa di:

- Deliberazione riduzione pedaggi 2001;
- deliberazione riduzione pedaggi 2002;
- decreto riduzione accise gasolio secondo semestre 2001.

## Cna: per un vantaggio competitivo in più

La sfida delle piccole e medie imprese italiane su mercati sempre più ampi e competitivi vede la Cna in prima fila come soggetto di riferimento nella complessità dei mercati e delle normative ma, soprattutto, come un partner d'impresa adeguato ai tempi e alle esigenze imprenditoriali.

Gli importanti risultati che Cna Associazione provinciale di Ravenna ha ottenuto negli ultimi anni confermano che l'orientamento assunto di un sempre più consistente impegno al fianco delle imprese sugli aspetti sindacali e della rappresentanza, oltre che su quello dei servizi sia innovativi che tradizionali e la messa a disposizione degli associati di tutta una serie di strutture e di professionalità in grado di aiutare l'imprenditore in tutte le fasi di vita

della sua impresa, indipendente dal settore in cui opera, sono gli elementi fondamentali per la riuscita ed il raggiungimento degli obiettivi che come Associazione ci si prefigge. Primo fra tutti riuscire sempre più ad interpretare le esigenze di sviluppo dell'intero comparto dell'artigianato, della piccola e della media impresa.

Oltre a ciò Cna ha creato un ulteriore sistema a supporto delle proprie imprese realizzando importanti collegamenti commerciali tramite un sistema di partnership con importanti e primari marchi nazionali ed internazionali raggruppati in un piano di co-marketing nazionale "I migliori per i migliori" pensato per possibili ed auspicabili sinergie tra le aziende Cna e aziende leader nei rispettivi mercati di riferimento.

## Le autorizzazioni ai trasporti eccezionali

La Regione Emilia-Romagna, con delibera di Giunta n° 2874 del 17/12/01, ha approvato le nuove "Modalità di esercizio della funzione di rilascio delle autorizzazioni per la circolazione dei veicoli e trasporti eccezionali". L'entrata in vigore

delle modalità è disposta a partire dal 1/1/2002.

Le principali novità riguardano:

- l'istruttoria e il rilascio delle autorizzazioni;
- l'istruttoria e il rilascio dei rinnovi e delle proroghe;
- la circolazione dei mezzi

d'opera;

- la estensione delle competenze relative alle S. Statali ex ANAS in capo alle Province.

- Tutte le imprese interessate sono invitate a contattare gli Uffici Trasporti Eccezionali delle rispettive Province.



Confederazione Nazionale dell'Artigianato  
e della Piccola e Media Impresa  
Associazione Provinciale di Ravenna

Viale Randi, 90 - Tel. 0544/298511 - Fax 0544/400272

SEDAR

CNA

SERVIZI

E-mail: [cnaservizi@ra.cna.it](mailto:cnaservizi@ra.cna.it)

### Incontro con l'Inail

Il 29 novembre le associazioni dell'autotrasporto hanno convenuto con il ministero delle Infrastrutture e l'Inail di avviare un confronto per la definizione di interventi che favoriscano un ridimensionamento degli incidenti stradali e un miglioramento delle condizioni di sicurezza. Tra le misure che dovranno essere messe a punto è stata indicata la riduzione dei premi Inail per le imprese che si impegnino in programmi di verifica sistematica dello stato di salute e dell'idoneità alla guida degli addetti; alla formazione ed aggiornamento professionale degli stessi.



### UNA REALTÀ LEGATA AL PORTO

L'azienda Consar è una realtà del territorio legata agli sviluppi e alla crescita produttiva del Porto di Ravenna e del suo polo industriale. Azienda proiettata verso mercati nazionali e internazionali, grazie all'alta qualità raggiunta dagli associati che ne determinano il successo con il loro impegno e sacrificio, il cammino dell'azienda Consar è frutto di questo patrimonio chiamato "Socio".

via Vicoli, 93 - 48100 Ravenna • tel. 0544/469111 - fax 0544/469243

### POLITICHE SOCIALI DI SVILUPPO

- |                                                |                |
|------------------------------------------------|----------------|
| • Capitale sociale da versare (200.000 €/mese) | 6 milioni      |
| • Provvigione base sul fatturato               | 8%             |
| • Tempi di riscossione prestazione             | 95 giorni      |
| • Tempi pagamento gasolio                      | 95 giorni      |
| • Sconto gasolio                               | 120 lire/litro |
| • Tempi pagamento autostrade                   | 60 giorni      |

### INCENTIVI SOCIALI

#### NUOVI SOCI

- Riscossione delle prestazioni effettuate a 60 gg. per i primi 12 mesi

#### SOCI CHE AMPIANO LA PROPRIA IMPRESA

- Riscossione delle prestazioni effettuate a 60 gg. per i primi 12 mesi.
- Provvigione ridotta del 2% per 2 anni.

Proposte degli autotrasportatori italiani che operano verso Francia, Svizzera e Austria

# Scoppia la vertenza-Alpi

I collegamenti con Austria, Francia e Svizzera creano gravi difficoltà al settore dell'autotrasporto italiano. Di qui la decisione del Cuna e della Fita di aprire la 'vertenza Alpi' "stante la disattenzione alle questioni delicate più volte segnalate e rimaste tutte senza alcun cenno di riscontro. Diviene indispensabile che il Governo, pena la progressiva esclusione dal mercato globale, rinegozi l'intera politica dei trasporti a livello europeo. Non per una scelta a favore di un settore ma dell'intero sistema paese". Ecco le proposte avanzate da Cuna e Fita.

**Francia** - Non è praticabile il senso unico alternato, come proposto dai ministri

interessati che teorizzano i trafori del Monte Bianco e del Frejus come se fossero le due 'canne' di un unico tunnel. E' più opportuna la ripartizione nell'ambito di due trafori di un volume di circa 1.553.000 veicoli pesanti all'anno.

**Svizzera** - Il traffico sarà penalizzato con l'introduzione di un senso unico alternato nel San Gottardo. La limitazione numerica non determina sicurezza così come il senso unico alternato non è sicuro se non viene applicato a tutti i veicoli. Occorrono aree di sosta adeguate, nuova regolamentazione dei tempi di riposo dei conducenti, ampliare l'orario delle dogane, prevedere un 'corridoio' notturno

per il traffico di transito.

**Austria** - Critiche vengono mosse al sistema degli 'ecopunti' e quindi si chiede di non prorogare il meccanismo. Servono condizioni di reciprocità, in particolare modo per i costi. Servono adeguate aree di sosta, una nuova regolamentazione dei tempi di riposo dei conducenti per le soste trascorse nelle aree attrezzate, una forte incentivazione, mediante la riduzione dei costi, dell'utilizzo dell'intermodalità ferroviaria.



**S.E.R.S. s.r.l.**

SOCIETÀ ESERCIZIO RIMORCHI E SALVATAGGI



Sede legale: 80133 NAPOLI - Via G. Melisurgo, 15  
Sede amministrativa: 48100 RAVENNA - Via di Roma, 47  
Tel. 0544 39719 - Tlx 551302 SERSI  
Fax 0544 33594 C.P. 415

Base operativa: 48010 Porto Corsini (RA) - Molo S. Filippo  
Tel. 0544 446335 - 0544 446360 - Fax 0544 447778

*leggete*

**P** di Ravenna  
**Porto**



**Morigi Roberto s.r.l.**

**CASA DI SPEDIZIONI**

Studio di consulenza sulle normative per il commercio con l'estero - Dogane - Intrastat  
Iva comunitaria - Accise

**FORLÌ - 47100**  
**Via Punta di Ferro 2**  
**Tel. (0543) 798942**  
**Fax (0543) 798623**



Rispetto dell'ambiente  
Formazione del personale

Applicazione delle norme di sicurezza a livello nazionale

**A.I.S.I.**  
Associazione Imprese Subacquee Italiane  
Piazza Bernini, 6 - 48100 Ravenna - Tel. 0544.280211 - Fax. 0544.270210  
www.pmi-gate.org - e-mail: aisi@pmi-gate.org

Il gruppo danese è l'unico a non risentire della crisi del settore delle "grandi navi"

# Maersk ordina maxi-portacontainer

Arrivano dal Gruppo Moller Maersk - che recentemente ha avviato una linea anche dal porto di Ravenna facendo base alla Tcr - novità molto interessanti sul fronte della costruzione delle grandi portacontainer. In un mercato che sembra essere in profonda crisi, soltanto il Gruppo danese sembra andare in controtendenza ordinando 6 navi post-panamax in grado di trasportare 7.500 teu al cantiere Odense. E' stato inoltre confermato l'acquisto di 4 navi da 6.600 teu dotate di motori particolarmente potenti al punto da consentire un carico fino a 10 mila teu.

Il gruppo danese opera a 360 gradi nel settore del trasporto marittimo e della logistica. Maersk Sealand conta su 250 portacontainer e 800 mila contenitori. Il suo network è operativo in cento paesi, capace di coprire tutte le destinazioni mondiali.



 **RANALLI**



- AGENZIA MARITTIMA
- SPEDIZIONI
- BUNKERAGGI

**ORTONA (CH)**

Via Porto 64/68 - Ortona (CH)

TEL. 085. 9063413- 9064600

FAX 085.9067358

TELEX 600063 RANMAR I

**SISTER COMPANY**

**PESCARA**

TEL. 085.6920065

FAX 085.4540125

[www.ranalli.com](http://www.ranalli.com)  
[info@ranalli.com](mailto:info@ranalli.com)



**ASSOSERVIZI RAVENNA SRL**

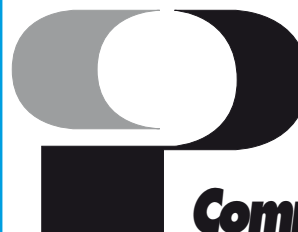
**CONSULENZA E ASSISTENZA  
ALL'IMPRESA CHE VUOLE CRESCERE**

- Internazionalizzazione
- Finanziamenti internazionali e nazionali
- Elaborazione paghe on-line
- Ambiente/sicurezza
- Contenimento costi aziendali
- Controllo di gestione

Via Barbiani, 8 - Ravenna - Tel. 0544/210411

Fax 0544/35258 Web: [www.assind.ra.it](http://www.assind.ra.it)

E-mail: [assoservizi@assind.ra.it](mailto:assoservizi@assind.ra.it)



**Compagnia Portuale Ravenna**

**Un'impresa per il porto**

**Imbarco - Sbarco  
e movimentazione merci  
nel Porto di Ravenna**

RAVENNA - Via Antico Squero, 6 - Tel. (0544) Centralino 452863 48100

Telefax (0544) 451190 - Telex 551017 COPORT I

di Ravenna  
**Porto**

Direttore responsabile: Lorenzo Tazzari  
Editore e proprietario:  
Mistral Comunicazione Globale s.a.s.  
di M. Vittoria Venturini & C.  
Via Cura, 13 - Ravenna

Fotocomposizione:  
Full Service - Ravenna  
Stampa: - Zini Graphis  
Rocca S. Casciano (Fo)  
Foto: Giampiero Corelli  
Tomaso Baldini e Fabrizio Zani

Chiuso in tip. il 11/02/2002.

Reg. Trib di Ravenna n. 1044  
dell'1/02/95 R.N.S. n. 5381



*Raffaele Turchi*

Agenti marittimi, spedizionieri, commissari d'avaria  
Mediatori marittimi - Movimentazione e Magazzinaggio  
merci varie e pezzi speciali - Imbarchi e sbarchi  
Periti nautici e merceologici



Via Alberoni, 31 - 48100 Ravenna Tel. (0544) 212417 - Fax (0544) 217579 - Tlx 550018 TURCHI I

E-mail: [raffaele\\_turchi@raffaeleturchi.it](mailto:raffaele_turchi@raffaeleturchi.it) - Internet: [www.raffaeleturchi.it](http://www.raffaeleturchi.it)

SUB AGENTI IN TUTTI I PORTI ITALIANI

 **legacoop**

**RAVENNA  
cooperare  
per lo sviluppo  
del Porto di Ravenna**

Via Faentina 106 • 48100 Ravenna

Tel. 0544 509511 • Fax 0544 465747

e-mail: [legacoop@legacoop.ra.it](mailto:legacoop@legacoop.ra.it)

[www.legacoop.ra.it](http://www.legacoop.ra.it)

Si avvicina una soluzione per la nuova sede della Compagnia Evergreen

# Lloyd non lascerà Trieste

Si allontana l'ipotesi, emersa nei mesi scorsi, che la compagnia di navigazione Lloyd Triestino, controllata dal colosso Evergreen, lasci Trieste: lo ha reso noto oggi il presidente del Lloyd Triestino, Pierluigi Maneschi, al termine di un incontro sulla costruzione, nel capoluogo giuliano, di una nuova sede della società nell'area del Porto Vecchio.

«Il fatto che l'architetto ticinese Mario Botta sia qui oggi, a Trieste - ha detto Maneschi in un incontro con i giornalisti al quale ha partecipato lo stesso Botta - ci fa ben sperare sulla sua accettazione di redigere un piano per la zona del Porto Vecchio di Trieste dove dovrà sorgere la nuova sede del Lloyd Triestino-

Evergreen e possiamo quindi dire che il Lloyd rimarrà a Trieste».

Botta, indicato nei mesi scorsi dal sottosegretario Vittorio Sgarbi per la progettazione degli interventi nell'area del Porto Vecchio, ha chiesto sei giorni di tempo per decidere se accettare o meno l'incarico del Lloyd Triestino e delle istituzioni triestine per redigere un piano che contempli il riassetto della zona e la nuova sede del Lloyd.

«Il mio studio - ha spiegato Botta - è attualmente impegnato nel progetto di ristrutturazione della Scala di Milano, ma l'idea di poter intervenire in un'area di grande bellezza, una delle poche zone archeologiche portuali al mondo rimasta praticamente intatta, è vera-

mente stimolante.

Bisognerà fare in modo - ha concluso - che questo lembo di terra diventi fondamentale per l'intera città».

Durante la conferenza stampa, alla quale hanno partecipato anche il sindaco di Trieste, Roberto Dipiazza, il Presidente dell'Autorità Portuale del capoluogo giuliano, Maurizio Maresca, e il soprintendente per i beni culturali del Friuli-Venezia Giulia, Franco Bocchieri, Maneschi ha ricordato che il progetto del Lloyd Triestino-Evergreen prevede il riutilizzo di cinque-sei edifici del Porto Vecchio già concessi alla società dall'Autorità Portuale. Maneschi, inoltre, ha ribadito che la nuova sede del Lloyd comporterà l'abbattimento di uno

degli edifici e la costruzione ex novo della struttura. «Abbiamo bisogno - ha spiegato Maneschi - di una sede moderna: il Lloyd Triestino ha attualmente 300 dipendenti e, con l'acquisizione di nuove navi, è probabile che il numero salirà a cinquecento».

Bocchieri ha rilevato che il problema degli stretti vincoli imposti agli edifici del Porto Vecchio potrebbe essere superato in presenza di un piano «di alta qualificazione architettonica e artistica». Il Presidente dell'Ap, Maresca, ha affermato che il piano e il progetto saranno seguiti direttamente dal direttore generale del porto, Marina Monassi.

## CIRCOLO PORTUALI RAVENNA

S PORTIVO

Lotta - Pallavolo - Ginnastica - Tiro a volo e caccia

Pesca - Cicloturismo - Calcio - Podismo - Sci - Tennis

R ICREATIVO

Dama e scacchi - Turismo sociale - Foto-cine - Teatro

48100 Ravenna - Via Antico Squero, 6

C ULTURALE Tel. 0544/452863 int. 33 Fax 451190

Per l'imbarco e lo sbarco fuori dalla nave le vostre merci sono nelle nostre mani!



Cooperativa Facchini Riuniti

Facchinaggio Industriale  
Noleggio pale meccaniche  
e carrelli elevatori

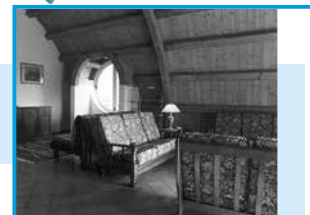
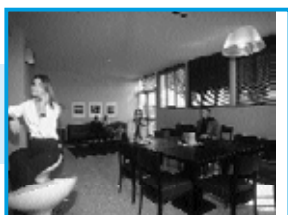
Sezione Portuale:

1ª parallela Via Classicana, 15

CO.FA.RI

Via Buozi 14 Tel. 0544/452861 - Ravenna

## Residence e Hotels al servizio del porto



SET

Residences & Hotels  
Management



OSPITARVI  
CI RISULTA NATURALE



MOSAICO HOTEL

La qualità e la comodità di un residence e i comfort di moderni hotels è quanto offrono Residence Teodorico, Hotel Roma e Mosaico Hotel che, grazie alla tariffa business concessa agli operatori portuali, rappresentano un punto di riferimento per tutti coloro che intrattengono rapporti di lavoro e d'affari con il porto di Ravenna.

Il Mosaico Hotel ha ventinove stanze con arredi realizzati con materiali naturali, aria condizionata, frigobar. Il collegamento a Internet da ogni camera, la tv satellitare con canali stranieri e la pay tv sono solo alcuni dei servizi d'avanguardia dell'hotel che racchiude in sé la storia millenaria della città e la sua proiezione internazionale attraverso il porto.

Il Residence Teodorico è composto da venti unità immobiliari con due o quattro posti letto, dotate di posto auto coperto, ingresso indipendente, cucina attrezzata, biancheria, tv.

L'Hotel Roma ha cinquanta stanze dotate di ogni comfort.

A disposizione della clientela un ristorante con cucina locale ed internazionale.

Il residence e gli hotels sono collegati con il vicino centro della città e con i centri direzionali che ospitano le agenzie marittime e le case di spedizione.

RESIDENCE  
TEODORICO

HR

HOTEL ROMA



Ricevimento presso:

Hotel Roma, Via Candiano, 26 - 48100 Ravenna - Tel. 0544 421515 Fax 0544 421191 • Mosaico Hotel, Via Darsena, 9 - 48100 Ravenna - Tel. 0544 456665 Fax 0544 456673

# SAILING LIST

## SERVIZIO DI CABOTAGGIO MERCI e PASSEGGERI RAVENNA-CATANIA

Compagnia di navigazione **Adriatica**, Agenzia marittima Spedra. Partenze regolari ogni lunedì (ore 22), mercoledì (ore 22), sabato (ore 14).  
Compagnia di navigazione **Anek Lines**, Agenzia marittima Archibugi. Partenze regolari ogni mercoledì (ore 15), sabato (ore 15).

## ALBANIA, ISRAELE, EGITTO, GRECIA, LEVANTE, MAR NERO ALEXANDRIA

**Errani Marittima**, Ag. Errani Marittima, servizio settimanale convenzionale  
**MSC**, Ag. Seaways, servizio settimanale container  
**Sarlis**, Ag. Ramar, servizio settimanale container  
**Egyptian Navigation**, Ag. Ravenna Cargo, servizio settimanale ro-ro  
**Metz Container Line**, Ag. Overseas, servizio settimanale container

**Sermar Line**, Ag. Spedra feeder settimanale per Gioia Tauro

**Medferry**, Ag. IMS, servizio settimanale ro-ro

### ASHDOD

**MSC**, Ag. Seaways, servizio settimanale container

**Borchard Line**, F.lli Cosulich, servizio settimanale container

**Errani Marittima**, Ag. Errani Marittima, servizio settimanale convenzionale

**Medferry**, Ag. IMS, servizio settimanale ro-ro

**Borchard Lines**, Ag. F.lli Cosulich, servizio settimanale

### BEIRUT

**BAR Sermar Line**, Ag. Spedra, feeder quindicinale per Gioia Tauro

**Seatrans**, Ag. Seamount, servizio settimanale container e convenzionale

**Errani Marittima**, Ag. Errani Marittima, servizio quindicinale convenzionale

**Sermar Line**, Ag. Spedra, servizio settimanale container

**Sarlis**, Ag. Ramar, servizio settimanale container

**MSC**, Ag. Seaways, servizio settimanale container

### CHALKIS

**Errani Marittima**, Ag. Errani Marittima, servizio quindicinale convenzionale

**GIPI**, Ag. Ermare, servizio settimanale convenzionale

### COSTANZA

**Marcandia**, Ag. Marcandia, servizio settimanale convenzionale

**MSC**, Ag. Seaways, servizio settimanale container

### ELEUSIS

**Errani Marittima**, Ag. Errani Marittima, servizio quindicinale convenzionale

**GIPI**, Ag. Ermare, servizio settimanale convenzionale

### FAMAGUSTA

**Morning star line**, Ag. Casadei Ghinassi, servizio mensile container

**Orimex Shipping**, Ag. Transiron, servizio settimanale container e groupage

**Sermar Line**, Ag. Spedra, servizio quindicinale container

### GEMLIK

**MSC**, Ag. Seaways, servizio settimanale container

### HAIFA

**MSC**, Ag. Seaways, servizio settimanale container

**Borchard Line**, Ag. F.lli Cosulich, servizio settimanale container

**Medferry**, Ag. IMS, servizio settimanale ro-ro

**Errani Marittima**, Ag. Errani Marittima, servizio quindicinale convenzionale

### ILYCHEVSK

**MSC**, Ag. Seaways, servizio settimanale container

### IRAKLION

**Sarlis**, Ag. Ramar, servizio quindicinale container

### ISTANBUL

**Metz container**, Ag. Overseas, servizio quindicinale container

**MSC**, Ag. Seaways, servizio settimanale container

**Sarlis**, Ag. Ramar, servizio settimanale container

**Blue container line**, Ag. Spedra, servizio quindicinale container

**GIPI**, Ag. Ermare, servizio quindicinale convenzionale

**Errani Marittima**, Ag. Errani Marittima, servizio quindicinale convenzionale

### IZMIR

**MSC**, Ag. Seaways, servizio settimanale container

**Errani Marittima**, Ag. Errani Marittima, servizio quindicinale convenzionale

Marittima, servizio quindicinale convenzionale

**GIPI**, Ag. Ermare, servizio settimanale convenzionale

**Sarlis**, Ag. Ramar, servizio settimanale container

**Metz container**, Ag. Overseas, servizio quindicinale container

### LATTAKIA

**Errani Marittima**, Ag. Errani Marittima, servizio quindicinale convenzionale

**MSC**, Ag. Seaways, servizio settimanale container

**Sarlis**, Ag. Ramar, servizio settimanale container

**Metz container**, Ag. Overseas, servizio quindicinale container

### LIMASSOL

**MSC**, Ag. Seaways, servizio settimanale container

**Borchard Line**, Ag. F.lli Cosulich, servizio settimanale container

**Errani Marittima**, servizio quindicinale convenzionale

**Sarlis**, Ag. Ramar, servizio settimanale container

### MARIUPOLE

**Pk Dry Cargo**, Ag. PK Dry Cargo, servizio quindicinale container e convenzionale

**BSM Line**, Ag. Casadei Ghinassi, servizio quindicinale container

**Multitrans Azovservice**, Ag. Margest, servizio quindicinale container

### MERSIN

**MSC**, Ag. Seaways, servizio settimanale container

**Errani Marittima**, Ag. Errani Marittima, servizio settimanale convenzionale

**Sermar Line**, Ag. Spedra, servizio settimanale container

**GIPI**, Ag. Ermare, servizio settimanale convenzionale

**Intercontinental**, Ag. Intercontinental, servizio mensile container

### MALTA

**Intercontinental**, Ag. Intercontinental, servizio mensile container

**MISURATA**

**GIPI**, Ag. Ermare, servizio settimanale convenzionale

**Errani Marittima**, Ag. Errani Marittima, servizio quindicinale convenzionale

**Intercontinental**, Ag. Intercontinental, servizio mensile container

### TRIPOLI

**GIPI**, Ag. Ermare, servizio settimanale convenzionale

**Errani Marittima**, Ag. Errani Marittima, servizio quindicinale convenzionale

**Intercontinental**, Ag. Intercontinental, servizio mensile container

container

**GIPI**, Ag. Ermare, servizio settimanale convenzionale

### RODI

**Sarlis**, Ag. Ramar, servizio quindicinale container

### SALONICCO

**Errani Marittima**, Ag. Errani Marittima, servizio mensile convenzionale

**Sarlis**, Ag. Ramar, servizio settimanale container

**MSC**, Ag. Seaways, servizio settimanale container

**Sermar Line**, Ag. Spedra, servizio mensile container

### TAGANROG

**Pk Dry Cargo**, Ag. PK Dry Cargo, servizio mensile container

**Adriatic Russian Line**, Ag. Ravenna Cargo, servizio mensile container

**Typeline**, Ag. Righi Gianfranco, servizio mensile container

### TARTOUS

**Sermar Line**, Ag. Spedra, servizio settimanale container

**Errani Marittima**, Ag. Errani Marittima, servizio quindicinale convenzionale

### YEISK

**RMT**, Ag. Spedra, servizio quindicinale container

### SUD MEDITERRANEO BENGHAZI

**GIPI**, Ag. Ermare, servizio settimanale convenzionale

**Errani Marittima**, Ag. Errani Marittima, servizio quindicinale convenzionale

**Intercontinental**, Ag. Intercontinental, servizio mensile container

### MALTA

**Intercontinental**, Ag. Intercontinental, servizio mensile container

### MISURATA

**GIPI**, Ag. Ermare, servizio settimanale convenzionale

**Errani Marittima**, Ag. Errani Marittima, servizio quindicinale convenzionale

**Intercontinental**, Ag. Intercontinental, servizio mensile container

### TRIPOLI

**GIPI**, Ag. Ermare, servizio settimanale convenzionale

**Errani Marittima**, Ag. Errani Marittima, servizio quindicinale convenzionale

**Intercontinental**, Ag. Intercontinental, servizio mensile container

**Intercontinental**, Ag. Intercontinental, servizio mensile container

Intercontinental, servizio mensile container

**Sarlis**, Ag. Ramar, servizio quindicinale container

### AFRICA OCCIDENTALE

**Per i porti di Abidjan, Dakar, Douala, Lagos, Libreville, Luanda, Matadi, Point Noire, Port Elizabeth, Takoradi:**

**Setramar**, Ag. Setramar, servizio settimanale container

**Grimaldi Group**, Ag. IMS, servizio settimanale container

### AFRICA ORIENTALE

**Per i porti di Beira, Dar Es Salaam, Mombasa:**

**MSC**, Ag. Seaways, servizio settimanale container

### MAR ROSSO

**Per i porti di Aqaba, Assab, Djbuti, Massawa:**

**MSC**, Ag. Seaways, servizio settimanale container

**GOLFO ARABICO PERSICO**

**Msc**, Ag. Seaways, servizio settimanale container

Servizio quindicinale Ag. Turchi

Servizio quindicinale Intercontinental

### FAR EAST AUSTRALIA

**Per i porti di: Adelaide, Bangkok, Bombay, Brisbane, Calcutta, Chittagong, Cochin, Colombo, Dalian, Fremantle, Hong Kong, Huangpu, Jakarta, Kaohsiung, Karachi, Keelung, Kobe, Laem Chabang, Macao, Madras, Manila, Melbourne, Nanjing, Nava Sheva, Osaka, Penang, Port Kelang, Pusan, Qingdao, Seoul, Shanghai, Shekou, Singapore, Surabaia, Sydney, Tianjin, Tokyo, Xiamen, Xingang, Yokohama:**

**Evergreen**, Ag. Sisam Adria, servizio settimanale container

**MSC**, Ag. Seaways, servizio settimanale container

## Servizio N.V.O.C.C.

**Fiore** - Servizio settimanale per Israele (Ashdod/ Haifa), Cipro (Limassol), Libano (Beirut), Salonicco

**Columbia Transport** - Servizio settimanale per Grecia (Pireo, Salonicco, Rodi), Israele (Ashdod, Haifa). Accettazione: Ravenna (chiusura venerdì pomeriggio).

**Intermed Shipping** - Servizio settimanale per Israele (Ashdod, Haifa), Cipro (Limassol), Libano (Beirut). Accettazione: Ravenna (chiusura venerdì pomeriggio), Milano (chiusura raccolta venerdì mattina).

**Levante Service Ravenna** - Groupage settimanale da tutti i porti italiani per Beirut-Amman (Via Beirut) door to door.

**Olimpia di Navigazione** - Servizio settimanale per Israele (Ashdod, Haifa), Cipro (Limassol), Libano (Beirut), Siria (Lattakia). Accettazione: Ravenna e Bergamo (chiusura raccolta venerdì).

**Spedizioni Ravenna** - Servizio settimanale per Israele (Ashdod, Haifa), Cipro (Limassol), Libano (Beirut), Egitto (Alexandria). Accettazione: Ravenna (chiusura raccolta venerdì pomeriggio), Milano (chiusura raccolta giovedì pomeriggio).

**Sfacs** - Servizio settimanale per Israele (Ashdod, Haifa), Cipro (Limassol). Accettazione: Ravenna (chiusura raccolta venerdì pomeriggio).

## Shipping Agents Forwarding Agents

**A. Bellardi & C. s.a.s.** tel. 0544/436225  
**Adriatic Shipping Company** tel. 0544/423006  
**Adriatica Agenzia Marittima** tel. 0544/422218  
**Adrimare s.r.l.** tel. 0544/423191  
**Agmar s.r.l.** tel. 0544/422733  
**Allseas** tel. 0544/218969  
**Anchor s.p.a.** tel. 0544/591507  
**Ancora s.r.l.** tel. 0544/423380  
**Archibugi Alessandro & F. s.r.l.** tel. 0544/422682  
**A.S.P. s.r.l.** tel. 0544/436400  
**Azzurra s.r.l.** tel. 0544/423195  
**Brusi & C. s.r.l.** tel. 0544/451680  
**Casa di spedizioni Cagnoni** tel. 0544/422696  
**Casadei & Ghinassi s.r.l.** tel. 0544/451025  
**Centro spedizioni Ravenna s.r.l.** tel. 0544/36920  
**Columbia Transport s.r.l.** tel. 0544/34555  
**Corship s.p.a.** tel. 0544/451538  
**CSA Adriatica** tel. 0544/423268  
**Ermare s.r.l.** tel. 0544/423009  
**Errani Marittima** tel. 0544/423333  
**Export coop s.r.l.** tel. 0544/423363  
**Fiore s.r.l.** tel. 0544/598511  
**F.lli Cosulich** tel. 0544/685111  
**Flymar s.r.l.** tel. 0544/212317  
**Giada Marino** tel. 0544/422585  
**Hokair Italia s.r.l.** tel. 0544/436455  
**Hugo Trumpy s.p.a.** tel. 0544/451857  
**Humbert Kane** tel. 0544/422682  
**I.M.S. Intermarine Shipping s.r.l.** tel. 0544/436209  
**Intercontinental s.r.l.** tel. 0544/531831  
**Intermed Shipping s.r.l.** tel. 0544/422472  
**Italped s.r.l.** tel. 0544/500816  
**Italteam Shipping s.r.l.** tel. 0544/423773  
**Linear Form s.r.l.** tel. 0544/591738  
**Marcandia s.r.l.** tel. 0544/590467  
**Margest s.r.l.** tel. 0544/422660  
**Mariani Spedizioni s.r.l.** tel. 0544/421101  
**Marisped s.r.l.** tel. 0544/436566  
**Maritime services s.r.l.** tel. 0544/217333  
**Marittima Ravennate s.p.a.** tel. 0544/61526  
**Martini Vittorio s.r.l.** tel. 0544/531555

**Mauro Giuseppe e Giovanni** tel. 0544/37188  
**Montevocchi Adriano e Armando** tel. 0544/422682  
**Nadep s.r.l.** tel. 0544/436355  
**Navenna** tel. 0544/420430  
**Novamar s.r.l.** tel. 0544/452869  
**Olympia di Navigazione s.r.l.** tel. 0544/63222  
**O.T.G. s.r.l. Shipping Services** tel. 0544/436888  
**Overseas s.r.l.** tel. 0544/590533  
**Spedizioni Ravenna s.r.l.** tel. 0544/451450  
**PK Dry Cargo s.r.l.** tel. 0544/420430  
**Raffaele Turchi** tel. 0544/212417  
**Ra.Mar s.r.l.** tel. 0544/436500  
**Raship s.r.l.** tel. 0544/423298  
**Ravenna Cargo s.r.l.** tel. 0544/436811  
**Righi Gianfranco s.r.l.** tel. 0544/436571  
**Riparbelli & C. s.r.l.** tel. 0544/452859  
**S.A.G.E.M. srl** tel. 0544/213755  
**S.A.I.M.A. s.p.a.** tel. 0544/35103  
**Seamount Italia s.r.l.** tel. 0544/422333  
**Seaways s.r.l.** tel. 0544/599311  
**Sermaco International s.r.l.** tel. 0544/420132  
**Setramar s.p.a.** tel. 0544/436303  
**Setrasped s.p.a.** tel. 0544/436178  
**Sfacs s.r.l.** tel. 0544/590590  
**S.I.A.M. Ravenna s.r.l.** tel. 0544/423966  
**Sisam Adria** tel. 0544/590901  
**Sitris Adriatica s.r.l.** tel. 0544/422448  
**SGS Italia s.r.l.** tel. 0544/599520  
**SMS** tel. 0544/420563  
**Speditrans** tel. 0544/436077  
**Spedizioni Romagna s.r.l.** tel. 0544/451363  
**Spedra s.r.l.** tel. 0544/436401  
**Sperseniore s.r.l.** tel. 0544/423600  
**Superum Liners s.r.l.** tel. 0544/590381  
**Tra.Ma.Co. s.r.l.** tel. 0544/422613  
**Transiron s.r.l.** tel. 0544/591865  
**Viamar** tel. 0544/456611  
**Viglienzone Adriatica s.p.a.** tel. 0544/422242  
**Walmas container service** tel. 0544/436662



# PK DRY CARGO



## the full shipping service

- freight contractors
- ship owners
- dry cargo chartering
- conventional liner service

Per informazioni, noli, prenotazioni rivolgersi a:



## PK DRY CARGO SRL

48100 Ravenna - Via Trieste, 322 • Tel. 420073 • Fax 591600  
Tlx 550136 • E-mail: chartering@navenna.it