

> **Nomisma consegna lo studio. Approvato il bilancio 2001**

## Sapir, il nuovo progetto industriale

Si annunciano novità importanti per la Sapir.

Nei prossimi giorni il presidente Giordano Angelini riceverà da Nomisma lo studio relativo al Progetto industriale e di riorganizzazione della società. Angelini intende attuarlo entro l'anno. Nei giorni scorsi si è svolta poi l'assemblea di bilancio.

Il fatturato di gruppo nel 2001 è stato pari a 24,5 milioni di euro, in linea con quello dell'anno precedente. L'utile, pari a 3 milioni di euro, frutterà ai soci un dividendo di 0,04 euro per azione, anche in questo caso in linea con il 2000.

A pagg. 6 e 7



### Silver Shadow, super lusso galleggiante

Non è passato inosservato l'arrivo al Terminal passeggeri della nave da crociera Silver Shadow. Con a bordo circa 400 turisti americani la nave è rimasta all'ormeggio per una giornata, il tempo necessario ai croceristi per una visita ai monumenti cittadini. "Silver Shadow - spiega Raffaele Turchi, l'agente marittimo che ha curato le operazioni portuali - è una nave super lusso, un sei

stelle galleggiante con 290 membri di equipaggio. La compagnia Silver Sea ha ricevuto numerosi premi proprio in questo particolare segmento del mercato croceristico". Prima del Silver Shadow il terminal aveva ospitato la Costa Allegra. Ora sono attese Minerva, Sun Bay, Pegasus, Club Med 2, River Cloud II, Monet.

Autorità portuale,  
previsti nel 2002  
investimenti  
nelle infrastrutture  
per 50 milioni di euro

L'Autorità portuale di Ravenna dedicherà il 2002 alla stesura del nuovo piano triennale, quello dal quale dipenderà il futuro del porto nei prossimi dieci anni. Lo spiega in una intervista il presidente dell'Autorità portuale, Remo Di Carlo. Verrà verificata la possibilità di abbassare ulteriormente il porto a 14 metri, sono previsti inoltre interventi sulla viabilità in entrata e uscita dal porto. Altro tema importante è quello del traffico passeggeri. L'abbinamento porto-turismo può portare grandi benefici alla città. Nel 2001 sono stati investiti cento miliardi, altrettanti ne sono previsti per quest'anno. Per quanto riguarda gli interventi sulle grandi infrastrutture, per il 2002 sono previsti l'approfondimento del canale Piombone, i lavori di completamento della banchina in sinistra del canale Candiano in località Trattaroli per ultimare il bacino di evoluzione.

A pag. 3

### In aumento il traffico merci nello scalo ravennate

Le statistiche fornite dalla Autorità portuale mostrano per il periodo gennaio-marzo 2002 un aumento rispetto all'anno precedente dell'1,2%, frutto di sbarchi per 5.180.371 tonnellate (+1,3%) e di imbarchi per 708.200 tonnellate (+0,2%). L'andamento di marzo è caratterizzato dalla crescita dei prodotti petroliferi.

A pag. 2

### Msc punta sulle nuove navi per crescere nelle crociere

Centoventimila croceristi trasportati nel 2001 per un fatturato di circa 230 miliardi di lire. Questi i numeri della società presentati a Napoli in un incontro nel quale è stato anche annunciato che il 2002 "è un anno fondamentale che prelude all'arrivo delle nuove ammiraglie (nel 2003 e 2004)".

A pag. 5

## Tutte le notizie sull'autotrasporto a cura della Fita-Cna

A pag. 9

## Navigare senza confini

www.tramaco.net



CASA FONDATA NEL 1960

CASA DI SPEDIZIONI  
AGENZIA MARITTIMA  
SPEDIZIONI AEREE

 SERVIZIO AEREO

RAVENNA (ITALY)  
Phone: (0544) 598511  
Fax: (0544) 423414  
Telex 550369 Fiomar  
E-Mail: fiore@fioreravenna.it



Le statistiche. Il traffico merci cresce dell'1,2% nel periodo gennaio-marzo

# Dopo 14 mesi di perdite consecutive i container tornano in positivo

Ancora in crescita il traffico merci nel porto di Ravenna.

Le statistiche fornite dalla Autorità Portuale mostrano infatti per il periodo gennaio-marzo 2002 un aumento rispetto all'anno precedente dell'1,2%, frutto di sbarchi per 5.180.371 tonnellate (+1,3%) e di imbarchi per 708.200 tonnellate (+0,2%).

Dopo l'eccellente risultato di febbraio (+19%), marzo ha invertito la tendenza con un calo per gli sbarchi (-3,2%) ed un aumento per gli imbarchi (+2,8%), con una diminuzione complessiva del 2,5%.

L'andamento di marzo è caratterizzato dalla crescita dei prodotti petroliferi (+120.000 tonnellate) e dal consistente calo delle merci secche (-199.000 tonnellate). Per quest'ultima macro-classe crescono in maniera significativa i soli prodotti agricoli

(+24.000 tonnellate); in calo invece le derrate alimentari (-122.000 tonnellate, di cui 50.000 tonnellate di farina di semi di soia), i concimi solidi (-53.000 tonnellate) ed i prodotti metallurgici (-33.000 tonnellate).

Prestazione finalmente positiva (+3,1%) dei container con 15.032 Teus, dopo 14 mesi consecutivi di perdite. Tale dato porta il totale portuale del periodo a 41.057 Teus (-1,3%). In marzo sono aumentati sia i pieni (+3%) che i vuoti (+4%). Comincia quindi ad influire positivamente sui volumi di traffico l'operatività dell'accordo Sapir-Contship per la gestione del terminal container che ha già portato all'attivazione di un servizio Maersk ed uno United Feeder Service mentre sono all'orizzonte altre iniziative feeder di collegamento con i porti hub del Medi-

terraneo.

Continua a crescere il traffico trailers che nel mese ha riguardato 3.266 pezzi di cui il 96% impegnato sulla linea Ravenna-Catania (+4%). Su tale linea che rappresenta la principale relazione adriatica riguardante le Autostrade del Mare, il primo trimestre ha fatto registrare una crescita del 5,5%.

L'analisi mensile condotta tramite l'utilizzo di numeri indice, ottenuta ponendo uguale a 100 il valore registrato nel gennaio 2002 e rapportando ad esso il valore dei mesi successivi, consente di valutare nell'ambito della stessa annata i principali trend

di crescita. Per il totale delle merci movimentate nel porto in marzo il numero indice è 110 (112 allo sbarco, 100 all'imbarco).

Analizzando con questa tecnica le principali macro voci in cui sono raggruppate le singole tipologie merceologiche si ricavano i seguenti valori: prodotti petroliferi 151 (febbraio 196), altre rinfuse liquide 85 (gennaio 100), merci su trailers/rotabili 147 (record), merci in container (in Teus) 123 (record), merci in container (in peso) 124 (record), merci secche 99 (febbraio 119).



## GLI AFFARI VANNO IN PORTO

Chi fa impresa nel Porto di Ravenna manda in porto tante idee. E riceve credito. La Banca Popolare di Ravenna sostiene ogni valido progetto imprenditoriale con mutui e finanziamenti, anche agevolati. Grazie alla fiducia del-

**BANCA POPOLARE DI RAVENNA**

più vicina, più to.

la Banca Popolare di Ravenna, ogni operatore ha l'opportunità di avviare, ristrutturare, ammodernare o ampliare la sua azienda. Così i progetti migliori approdano al successo. Così gli affari vanno in porto.

## SERVIZI PORTUALI, MARITTIMI E LOGISTICI

Il Gruppo Setramar è leader nel settore dell'offerta di servizi portuali, marittimi e logistici del porto di Ravenna.

L'attuale complesso portuale è potenzialmente in grado di movimentare oltre 5 milioni di merci secche e 100.000 contenitori l'anno.

Polivalenza, organizzazione e gestione diretta degli impianti sono tali da assicurare 24 ore su 24 e per l'intero arco dell'anno l'agevole movimentazione di ogni tipo di merce, offrendo alla clientela condizioni analoghe a quelle dei porti nord-europei.

680.000 mq di area complessiva di cui:  
- 426.000 mq di piazzali  
- 163.000 mq di capannoni  
- 10 silos verticali  
- 620.000 tonn. (base grano) di capacità di stoccaggio

- 1.745 metri lineari di banchine con pontile bifrontale per navi ro-ro  
- 270 metri lineari di banchine in fase di realizzazione  
- 2 raccordi ferroviari con 1.700 metri di binari.

### COMPARTO PORTUALE, MARITTIMO E LOGISTICO

SETRAMAR S.P.A.	TERMINALI PORTUALI	SERVIZI TECNICI E AMMINISTRATIVI	S.T.A. S.R.L.
LLOYD RAVENNA S.P.A.			ESSE.TI S.R.L.
EURODOCK S.R.L. (*)			C.S.R. S.R.L. (*)
LLOYD RAVENNA S.P.A. (via del Trabaccolo)	TERMINALI TERRESTRI	SERVIZI MARITTIMI	SETRAMAR NAVIGAZIONE S.P.A. (*)
SOCO S.P.A.			TRANSECOA S.A. (*)
SETRASPED S.P.A.	CASE DI SPEDIZIONE	SERVIZIO DI RIMORCHIO	SETRAMAR FRANCE S.P.A. (*)
MARISPEED di Ravenna			LINEA SETRAMAR S.P.A. (*)
SPEDRA S.P.A.	AGENZIA MARITTIMA	Società * collegate	TRIPMARE S.R.L. (*)

GRUPPO SETRAMAR - 48100 RAVENNA - VIA CLASSICANA, 99  
TEL. (0544) 436303-435711 selezione passante  
TELEX 550167 SETRAM I / FAX (0544)435001  
Web: www.setramar.it - E-mail: setramar@setramar.it

**corship** SpA  
SHIPPING AGENCY  
Ship Agents at all Italian Ports

**OUR EXPERIENCE**  
at your service

**FIRST CLASS SERVICE**  
our guarantee

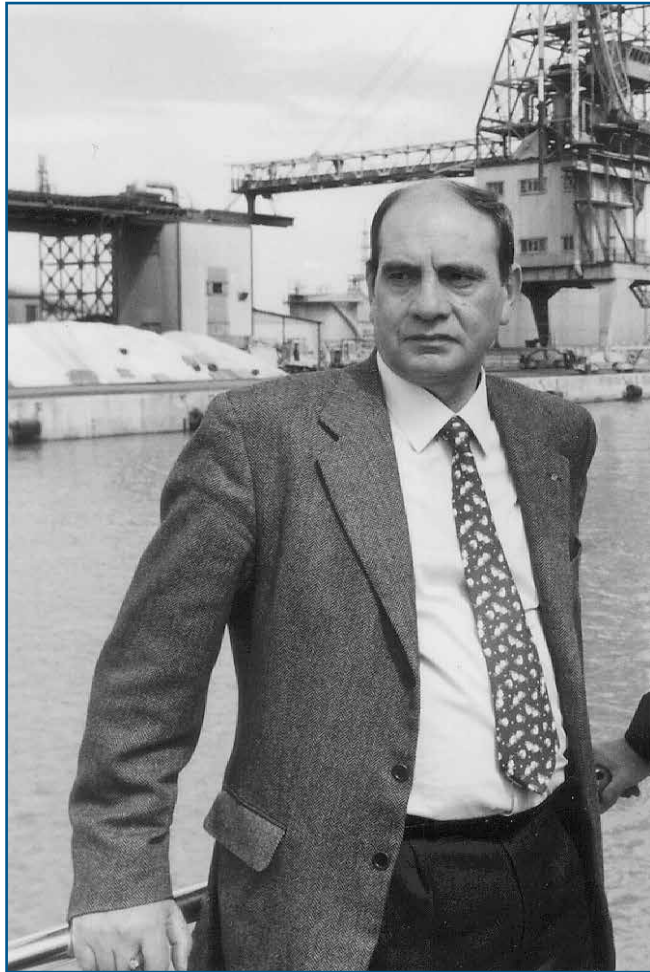
Italy - 48100 Ravenna  
Via Teodorico, 15  
Phn: (544) 451538 (6 lines PABX)  
Fax: (544) 451703 (Direct Access)  
Tlx: 05194078329 via UK  
Mbl: + 39 (0)337-604482  
(24-HRS services)  
WEB-SITE: [www.corshipspa.com](http://www.corshipspa.com)  
E-MAIL: [corshipspa@tin.it](mailto:corshipspa@tin.it)



➤ Intervista al presidente dell'Autorità portuale, Remo di Carlo

# Le linee principali per il prossimo Piano triennale del porto

“Il 2002 lo dedicheremo a gettare le basi del nuovo piano triennale, quello dal quale dipenderà il futuro del porto nei prossimi dieci anni. Particolare attenzione la porremo verso la tutela ambientale”. Remo Di Carlo, presidente dell'Autorità portuale anticipa alcune delle linee principali sulle quali si svilupperà l'attività nei prossimi mesi. “Partiamo con le verifiche della possibilità di abbassare ulteriormente il porto a 14 metri e con gli interventi sulla viabilità in entrata e uscita dal porto. Vorremmo essere protagonisti dello sviluppo del Corridoio Adriatico e delle vie del mare, temi sui quali concretamente fino ad oggi non si è fatto molto. Altro tema importante è quello del traffico passeggeri. L'abbinamento porto-turismo può portare grandi benefici alla città. Ci stiamo muovendo anche per raccordare il terminal di via Baiona con il sistema aeroportuale Bologna-Forlì-Rimini. Spero che i privati completino l'investimento nel terminal e che questo possa veramente decollare. L'Autorità



portuale intende svolgere un ruolo attivo per il successo dell'iniziativa. Per quanto riguarda la promozione intendiamo coinvolgere tutto il sistema portuale e per la parte turistica anche operatori specializzati in questo settore”. Per quanto riguarda il traffico container “l'accordo Sapir-Contship sta dando qualche segnale concreto nei numeri dei container movimentati, anche se è chiaro che

siamo soltanto all'inizio e in un momento economico mondiale non favorevole. Ma nel confronto che si avvierà sul futuro del porto, dovremo affrontare il progetto di trasferimento del terminal container in punta Trattaroli, un'area più consona a questa attività, più accessibile dall'ingresso del porto e dove i fondali possono scendere con più facilità”. Nel 2001 sono stati inve-

stiti cento miliardi, altrettanti ne sono previsti per quest'anno. “Abbiamo pressoché completato le opere indicate dal piano regolatore - spiega il presidente. L'ultima che ci manca riguarda l'abbassamento dei fondali a meno 11,50 metri fino a Largo Trattaroli. Abbiamo avviato le procedure per la realizzazione del progetto, contiamo di spedire la documentazione al Consiglio superiore dei lavori pubblici entro settembre. Il vero problema, attorno al quale verterà anche l'importo di spesa, è legato alla collocazione della sabbia che andremo a scavare”.

Il Comitato portuale ha approvato la relazione di Di Carlo, che costituisce il bilancio dell'attività del 2001. Un documento di cinquanta pagine che spazia dalle opere appaltate a quelle terminate, dalla promozione ai servizi portuali, alla programmazione delle grandi opere infrastrutturali. Il 2001 è stato l'anno dell'ultimazioni dei lavori per portare i fondali a meno 10,50 metri e alla conseguente ordinanza per l'ingresso di navi con pescaggio

➤ **Le infrastrutture previste per il 2002**

Per quanto riguarda gli interventi sulle grandi infrastrutture, per il 2002 sono previsti l'approfondimento del canale Piombone per migliorare le condizioni di navigabilità e rendere disponibili nuovi attracchi commerciali. Poi ci sono i lavori di completamento della banchina in sinistra del canale Candiano in località Trattaroli per ultimare il bacino di evoluzione, il completamento della ristrutturazione della via Baiona per collegarla alla statale Romea e alla 309 dir. Infine, la realizzazione del nuovo ponte mobile sul Candiano.

fino a 31 piedi. Quindi la realizzazione di 1500 metri lineari di banchine, l'avvio dei lavori per il prolungamento dei binari in sinistra Candiano e per l'ammodernamento della via Baiona. Altra opera avviata quella relativa all'ampliamento della curva di Marina di Ravenna, intervento ritenuto fondamentale per la sicurezza della navigazione e per accrescere la competitività del porto.

**dal 1929**  
**MARITTIMA RAVENNATE SPA**

RACCOMANDATARI MARITTIMI Sede  
SPEDIZIONIERI DOGANALI 48100 Ravenna  
COMMISSARI D'AVARIA Circ. Piazza d'Armi, 74  
P.O.B. 391  
Tel.: (0544) 61526 (7 lines)  
Telefax: (0544) 63546  
Telex: 550183 MAR RA I (2 lines)

Filiali  
60100 Ancona Via XXIX Settembre, 10  
Tel./Telefax: (071) 2070902 Telex: 550183 MAR RA I (2 lines)  
30124 Venezia Campo Manin, 4252  
Tel./Telefax: (041) 5040827

**RINA** **ISO 9001** **CISQ**

  
**Raffaele Turchi**

Agenti marittimi, spedizionieri, commissari d'avaria  
Mediatori marittimi - Movimentazione e Magazzinaggio  
merci varie e pezzi speciali - Imbarchi e sbarchi  
Periti nautici e merceologici

**RINA** **Q U A C E R** **CISQ**  
ISO 9002

Via Alberoni, 31 - 48100 Ravenna Tel. (0544) 212417 - Fax (0544) 217579 - Tlx 550018 TURCHII  
E-mail: raffaele\_turchi@raffaeleturchi.it - Internet: www.raffaeleturchi.it  
SUB AGENTI IN TUTTI I PORTI ITALIANI

**RANALLI**

  
PESCARA  
ORTONA

- AGENZIA MARITTIMA
- SPEDIZIONI
- BUNKERAGGI

**ORTONA (CH)**  
Via Porto 64/68 - Ortona (CH)  
TEL. 085. 9063413- 9064600  
FAX 085.9067358  
TELEX 600063 RANMAR I

**SISTER COMPANY**  
**PESCARA**  
TEL. 085.6920065  
FAX 085.4540125

**www.ranalli.com**  
**info@ranalli.com**

Presenti operatori provenienti da Tunisia, Marocco, Turchia, Egitto e India

# Cinque delegazioni dall'estero per la 6<sup>a</sup> edizione di Agrilogiport

**Mentre questo numero del giornale viene stampato si svolge alla Camera di commercio di Ravenna, la sesta edizione di Agrilogiport. Alla manifestazione dedicheremo come ogni anno un ampio resoconto sul prossimo numero.**

Agrilogiport, unica conferenza internazionale sulla logistica dei prodotti agroalimentari deperibili a livello italiano è giunta quest'anno alla sesta edizione dopo il grande successo ottenuto lo scorso anno. Nel 2002 Agrilogiport si è sdoppiata dedicando il pomeriggio dell'8 maggio alla logistica dei prodotti deperibili e il pomeriggio seguente alle applicazioni logistiche al settore delle commodities agricole. In particolare, nella prima giornata è stato affrontato il tema dell'innovazione logistica

come leva competitiva. In un mondo caratterizzato dalla crescente globalizzazione e internazionalizzazione dei mercati la concorrenza viene ormai esercitata su scala mondiale e l'alto livello di competitività raggiunto da un numero sempre crescente di Paesi non lascia spazio a errori e "distrazioni". In questo contesto, qualsiasi elemento innovativo in grado di "fare la differenza" e garantire a chi lo controlla un vantaggio competitivo rilevante di fronte alla concorrenza diventa di fondamentale importanza. "Con questo - commenta la Camera di commercio - ci si riferisce sia ad innovazioni di tipo tecnologico e/o organizzativo, che all'avvicinamento commerciale e allo snellimento delle procedure burocratiche alla base degli scambi". Altrettanto attuali sono stati i temi trattati nel pomeriggio del 9 mag-

gio, soprattutto alla luce dei recenti scandali alimentari che hanno investito i consumi in Italia ed in Europa e della crescente attenzione che i consumatori ripongono nelle proprie scelte di consumo. Per queste ragioni si è scelto di dedicare la seconda giornata di Agrilogiport alle commodities agricole al fine di discutere delle possibilità di sviluppo della competizione nel settore, compatibili con una maggiore sicurezza del consumatore, raggiungibile anche attraverso un corretto utilizzo della tracciabilità delle produzioni. Il presidente della Camera di commercio, Pietro Baccharini, ha evidenziato con soddisfazione l'aspetto sempre più internazionale della manifestazione che, grazie al sostegno dell'Istituto nazionale per il Commercio estero e la Regione Emilia-Romagna, anche

quest'anno ha portato a Ravenna circa 60 operatori del settore della logistica dei prodotti deperibili, provenienti da Egitto, Turchia, Tunisia, Marocco e India.

“Con Agrilogiport la Camera di commercio di Ravenna, in collaborazione con il sistema camerale regionale, rinnova il proprio impegno sul fronte dello sviluppo e della

promozione del sistema logistico romagnolo ed in particolare del porto di Ravenna”.



**mediterranean shipping co. geneva**

“Servizi di linea “tutto contenitori

Servizio settimanale Adriatico/Grecia, Turchia, Mar Nero

Porti imbarco: Trieste, Koper, Venezia, RAVENNA

Navi: M/v “Msc Romania II” e M/v “Msc Venice”

In partenza da Ravenna tutti i giovedì per:

- Scali diretti Pireo, Gemlik, Istanbul, Costanza.
- In trasbordo via Pireo Izmir, Salonicco, Lattakia, Novorossisk con prosecuzioni interne Russia/ C.s.i. per Illychevsk con prosecuzioni interne Ucraina/Russia, Poti con prosecuzioni interne Georgia/Armenia Azerbaijan., Varna & Burgas con prosecuzioni interne Bulgaria

Servizio settimanale Adriatico/Grecia, Egitto, Libano, Cipro

Porti imbarco: Trieste, Venezia e RAVENNA

Navi: M/v “Msc Michele” e M/v “Msc Anastasia”

In partenza da Ravenna tutti i lunedì per:

- Scali diretti Pireo, Alessandria, Beirut, Limassol

Servizio settimanale Adriatico/Israele, Sud-Turchia

Porti imbarco: Venezia, RAVENNA, Ancona, Trieste

Navi: M/v “Msc Tuscany” e M/v “Msc Stefania”

In partenza da Ravenna ogni domenica per:

- Scali diretti Ashdod, Haifa, Mersin

Servizio settimanale Adriatico/Mar Rosso/East Africa

Carico accettato sulle 3 PARTENZE SETTIMANALI con trasbordo a Pireo per: Gedda, Gibuti, Aqaba con prosecuzioni interne Giordania e Irak, Hodeidah, Port Sudan, Aden, Mombasa, Tanga, Dar es Salaam

Servizio settimanale Adriatico/Golfo Arabico/Estremo Oriente/Australia

Carico accettato sulle 3 PARTENZE SETTIMANALI con trasbordo a Pireo per:

- Abu Dhabi, Bahrain, Damman, Doha, Dubai, Kuwait, Muscat, B. Abbas
- Karachi, Nava Sheva, Kandla, Mumbai, Madras, Calcutta
- Port Kelang, Singapore, Jakarta, Surabaya,
- NEW ENTRY!! VIETNAM - Hochimin, Haiphong, Danang
- Chiwan, Hong Kong, Shangai, Quingdao, Xingang, Pusan
- Fremantle, Adelaide, Melbourne, Sydney, Brisbane

Servizio settimanale U.S.A./Canada/Mexico/Caraibi

Carico accettato sulle 3 PARTENZE SETTIMANALI con trasbordo a Pireo per:

- CANADA: Toronto, Montreal, Halifax
- U.S.A. Costa Atlantica: Boston, Baltimora, Norfolk, New York (via N.Y. prosecuzioni per Costa Pacifico (Seattle, Portland, Los Angeles)
- MEXICO: Veracruz, Altamira (Tampico)
- CARAIBI: Freeport, Boca Chica, Rio Haina, Port Au Prince, St. John, Bridgetown, Georgetown, Paramaribo, Kingston

PER INFORMAZIONI E NOLI RIVOLGERSI A:  
SEAWAYS SRL - Tel. 0544/599311 - Fax 0544/420410  
Via Aquileia, 5 - 48100 Ravenna

E-mail: mmontanari@lenav.mscgva.ch/viola@lenav.mscgva.ch

**I Vostri Agenti di fiducia**



**AGMAR s.r.l.**

Via Magazzini Anteriori, 27 - 48100 Ravenna Tel. 0544/422733-422287

Telefax 0544/421588 Telex Via U.K. 051 94078259 AGMR G - Telegrafico AGMAR-RAVENNA

e-mail: agmar@agmarravenna.it - sito internet: www.agmarravenna.it



**S.E.R.S. srl**  
SOCIETÀ ESERCIZIO RIMORCHI  
E SALVATAGGI



**Servizi tecnico-nautici per un'efficiente sicurezza del porto di Ravenna**

Piloti del Porto  
Via Molo Dalmazia, 101  
48023 Marina di Ravenna  
Tel. 0544/530204-530453

S.E.R.S. srl  
Via di Roma, 47  
48100 Ravenna  
Tel. 0544/39719

Gruppo Ormeggiatori  
Via Fabbrica Vecchia, 5  
48023 Marina di Ravenna  
Tel. 0544/530505-530116

➤ Il 2002 definito "un anno fondamentale". Trasportati 120mila passeggeri

# Crociere, Msc prepara lo "sbarco" delle nuove ammiraglie

Centoventimila croceristi trasportati nel 2001 per un fatturato di circa 230 miliardi di lire; 104% l'occupazione media delle tre navi, per una disponibilità di

2.500 posti letto; italiana, tedesca, sudanica la clientela che maggiormente sceglie Msc Crociere Italiane per le proprie vacanze. Questi i numeri del-

la società presentati a Napoli in un incontro nel quale è stato anche annunciato che il 2002 "è un anno fondamentale che prelude all'arrivo delle nuove

ammiraglie (nel 2003 e 2004)".

Il direttore commerciale di Msc Crociere Italiane, Antonio De Rosa, ha confermato l'arrivo delle due nuove navi: Msc Symphony, che verrà inaugurata a marzo 2003, e la gemella Msc Harmony, che sarà operativa dalla primavera 2004.

Msc, sottolinea una nota della società, trasforma il proprio marchio "con una nuova forte connotazione e diventa Msc Crociere Italiane in tutto il mondo, sottolineando la propria origine e la scelta di offrire un prodotto ben riconoscibile, puntando su una specifica richiesta del mercato".

La stessa strategia si riflette anche in "precise scelte di marketing (un catalogo totalmente rinnovato nell'immagine, per forma e contenuti) e strutturali (navi completamente rinno-

vate negli ambienti)".

Msc Melody, Msc Rhapsody e Msc Monterey sono le tre navi in servizio nel 2002 che effettuano la stagione estiva, da marzo ad ottobre, in Mediterraneo con 9 diversi itinerari per 74 crociere ed oltre 250 scali nei maggiori porti italiani: Napoli, Genova (home-port per Msc Melody e Msc Monterey), Venezia (home-port per Msc Rhapsody), Capri, Salerno, Sorrento, Bari, Catania, Palermo. Sono i Caraibi, il Sud America e il Sud Africa le destinazioni per la stagione invernale delle Crociere Italiane di Msc.

Per la prossima stagione invernale grande attenzione verrà rivolta al Brasile.

Per quanto riguarda le due ammiraglie, vi è da dire che i lavori di costruzione, commissionati ai Chantiers de l'Atlantique di St.

Nazaire, per un investimento complessivo di oltre 570 milioni di Euro, stanno procedendo in linea con le previsioni.

Con una stazza di 60.000 tonnellate, 800 cabine, di cui 130 suite con balcone privato e 6 cabine per disabili, Internet Cafè ed una occupazione massima di 2.200 passeggeri, le nuove navi racchiuderanno "lo stesso stile, servizio ed atmosfera che sono il punto di forza della Compagnia, arricchite da spazi e tecnologie all'avanguardia".

Msc Crociere Italiane appartiene alla "Mediterranean Shipping Company", "gruppo tra i primi 4 al mondo nel settore container con una flotta di 150 navi e 3.394 milioni di euro di fatturato annuo. È l'unica compagnia di crociere totalmente italiana".

## ➤ Gli operatori ravennati presenti allo Shipbrokers and Shipagents dinner

Gli operatori ravennati non sono mancati alla sesta edizione dello Shipbrokers and shipagents dinner svoltosi come abitudine, a Genova. Tra gli altri, erano presenti Franco Poggiali (Agmar), Flavio Cirri (Ramar), Manlio Cirilli (PK Dry Cargo), Pasquale Mingozzi (Margest). L'appuntamento genovese, a cadenza biennale, rappresenta un evento mondano di primo piano, l'occasione per incontrare colleghi del settore e per intrecciare nuove relazioni. Da questo punto di vista l'edizione 2002 si è rivelata un gran successo. Al dinner hanno preso parte oltre 1500 persone provenienti da 41 paesi e in rappresentanza di 828 aziende. Erano presenti armatori, agenti marittimi, assicuratori, broker, importatori e i principali distributori. Per Genova questa manifestazione rappresenta un vero business: basti pensare alle 400 camere prenotate per un valore di 360 mila euro, a questi vanno aggiunti 150 mila euro spesi nei bar e ristoranti dai parte-

cipanti. Alla cena di gala sono stati serviti 120 chili di riso, 270 di pesce fresco più una imprecisata quantità di vino. Il dinner non è stato, però, che il momento conclusivo di una iniziativa durata ben tre giorni, durante i quali gli operatori marittimi hanno avuto modo di incontrarsi e consolidare rapporti anche sul piano delle opportunità di lavoro nello shipping.

Gli agenti marittimi ravennati sono ora attesi da altri tre importanti appuntamenti, di natura diversa rispetto a quello di Genova. Il 22 maggio Gianfranco Fiore e Franco Poggiali, nella veste di consiglieri nazionali, parteciperanno al convegno di Federagenti previsto a Villa Spalletti Trivelli di Roma. Nella prima settimana di giugno gli operatori e l'Autorità portuale, saranno presenti alla manifestazione di Atene, 'Posidonia'. Il 14 e 15 giugno gli agenti marittimi saranno impegnati nella 53ª assemblea nazionale di Federagenti, in programma a Savona.



**SERVIZI SETTIMANALI 20' E 40'  
FULL CONTAINER DA RAVENNA PER:**

**Ashdod, Haifa (Israele)  
Pireo, Salonicco (Grecia)  
Limassol (Cipro)  
Istanbul, Gemlik (Turchia)  
Alessandria (Egitto)**

**INTERNATIONAL FORWARDING AGENTS  
Ravenna, Via G. Matteotti, 31  
Tel. 0544/34555 (4linee r.a.) • fax 34652  
E-mail: rosanna@columbiarav.it**

  
**FIORE** s.r.l.  
ORTONA (CH)  
ITALY  
Spedizioni internazionali  
Agenzia Marittima  
Impresa Portuale  
Magazzini e Depositi  
  
www.micso.it/fioresrl  
Via Marina, 72 Ortona (CH)  
Tel. 085.9066900  
Fax 085.9062886  
Telex 601134 FIOSUD I

Casa di Spedizioni  
**Martini Vittorio s.r.l.**  
  
PARTENZE REGOLARI  
FULL CONTAINER  
GROUPAGE  
CONVENTIONAL CARGO  
  
MARINA DI RAVENNA  
Tel. 0544/531.555 - Tlx 550854 MARVIT - Fax 531864

Il bilancio 2001 evidenzia il positivo andamento delle merci varie

# Sapir, entro la fine dell'anno partirà la riorganizzazione

**Il 6 maggio si è svolta l'assemblea di Sapir. Di seguito riportiamo un'ampia sintesi della relazione del presidente della società, Giordano Angelini**

“L'esercizio 2001 rileva, per quanto concerne l'attività terminalistica della Sapir, un aumento del traffico degli inerti, dei ferrosi e delle merci varie ed una sostanziale tenuta del traffico dei liquidi non petroliferi e dei fertilizzanti.

Questi risultati sono stati possibili perché la società ha potuto mettere positivamente a frutto gli investimenti in attrezzature ed impianti effettuati negli scorsi anni senza i quali, certamente, non avrebbe potuto reggere la concorrenza sempre più agguerrita dei terminal ravennati e degli altri porti.

Oltre agli aspetti puramente gestionali più sopra sinteticamente evidenziati, l'esercizio è stato caratterizzato da importanti eventi di ordine strategico.

## L'ACCORDO CON CONTSHIP

Nell'esercizio 2001 si è conclusa la trattativa con il gruppo Contship a cui è stata affidata, tramite cessione del 30% del capitale sociale di T.C.R. S.p.A., la gestione del “Terminal Container” dall'1/1/2002.

Questo accordo ha dato alla società l'opportunità di entrare a far parte del network del traffico container di valenza internazionale, Contship, e di avvalersi della grande esperienza gestionale che tale Gruppo ha maturato nel settore; scelta, questa, che se unita ad una

ulteriore competitività del porto per l'incisiva azione dei soggetti che hanno un ruolo sulla gestione dello scalo ravennate in termini di infrastrutture e di servizi, dovrebbe invertire la tendenza negativa che ha caratterizzato negli ultimi esercizi il traffico dei container.

Lo scorporo del principale settore di attività gestionale della società ha però avuto riflessi economico-funzionali sull'organizzazione complessiva societaria, che potranno essere normalizzati nell'esercizio 2002; inoltre, la società ha dovuto, necessariamente, alienare le partecipazioni detenute in Vecon e nella società di logistica Logtainer perché non più compatibili col nuovo assetto dato al settore container.

La Sapir si sta comunque impegnando per avere un ruolo da protagonista nel settore strategico della logistica verificando, tra l'altro, la possibilità di acquisire aziende e spazi operativi intermodali nell'area dell'industria ceramica e di stipulare accordi con le società di gestione dei servizi ferroviari.

## IL PIANO INDUSTRIALE



**Morigi Roberto s.r.l.**

**CASA DI SPEDIZIONI**

Studio di consulenza sulle normative per il commercio con l'estero - Dogane - Intrastat  
Iva comunitaria - Accise

**FORLÌ - 47100**

**Via Punta di Ferro 2**

**Tel. (0543) 798942**

**Fax (0543) 798623**

**C.A.P.A.**  
SOC. COOP. a.r.l.

**piccoli trasporti**

nazionali  
internazionali

Trasporto  
merci in genere  
da 1 a 150 q.li

Sede - Uffici  
Magazzino merci  
Porto S. Vitale  
Via Zani 8 RAVENNA  
Tel. 0544/436501  
Fax 0544/436725

## DI NOMISMA

Conformemente agli indirizzi formulati nell'ultima assemblea, abbiamo incaricato la società Nomisma di redigere lo studio di una architettura societaria idonea a soddisfare in termini compiuti ed ottimali i compiti affidati, e di una riorganizzazione aziendale finalizzata ad una maggiore redditività. Dovranno, inoltre, essere individuate le attività da sviluppare

nelle aree a disposizione della società, con una particolare attenzione anche all'espansione di attività logistiche e produttive collaterali al porto. Lo studio, pronto entro maggio, aiuterà la società ad assumere entro l'anno in corso tutte le necessarie decisioni.

Nell'esercizio 2001 sono stati ultimati i lavori del secondo stralcio della Lottizzazione Ovest Piombone che permetteranno l'insediamento,

già dal 2002, di importanti realtà aziendali complementari e connesse all'attività di impresa di imbarco e sbarco della società e ciò con positivi riflessi in termini di investimenti e di occupazione.

## IL TERMINAL PASSEGGERI

L'anno trascorso ha visto l'avvio dell'attività della partecipata P.T.R. che ha ultimato in Largo Trattaroli sinistra la prima

fase degli investimenti del “Terminal Traghetti e Passeggeri”: nel corso del 2002 nuove linee dovrebbero aggiungersi al traffico di cabotaggio Ravenna-Catania, che da anni faceva riferimento alla darsena San Vitale direttamente gestita dalla società e che dall'aprile 2002, conformemente agli impegni assunti, è stato trasferito a P.T.R. Per quanto riguarda la Frigoterminal S.p.A. dob-

...	1999	2000	2001	SU 2000	% SU 2000
<b>Rinfuse fertilizzanti</b>	<b>308.018</b>	<b>308.133</b>	<b>350.612</b>	<b>+ 42.479</b>	<b>+ 13,8</b>
<b>Rinfuse inerti</b>	<b>575.770</b>	<b>526.519</b>	<b>620.901</b>	<b>+ 94.382</b>	<b>+ 17,9</b>
<b>Ghiaia</b>	<b>211.746</b>	<b>202.600</b>	<b>445.400</b>	<b>+ 242.800</b>	<b>+ 119,8</b>
<b>Materiale ferroso</b>	<b>71.886</b>	<b>136.651</b>	<b>160.935</b>	<b>+ 24.284</b>	<b>+ 17,8</b>
<b>Legname</b>	<b>30.202</b>	<b>29.359</b>	<b>31.327</b>	<b>+ 1.968</b>	<b>+6,7</b>
<b>Banane</b>	<b>31.800</b>	<b>44.934</b>	<b>21.418</b>	<b>- 23.516</b>	<b>- 52,3</b>
<b>Altre merci</b>	<b>58.263</b>	<b>54.540</b>	<b>59.286</b>	<b>+ 4.746</b>	<b>+ 8,7</b>
<b>TOTALE</b>	<b>1.289.685</b>	<b>1.302.736</b>	<b>1.689.879</b>	<b>+ 387.143</b>	<b>+ 29,7</b>

**S I M A P S.r.l.**  
**SOCIETÀ ITALIANA MARE PULITO**

**SERVIZI ECOLOGICI PORTUALI**

- Ritiro e smaltimento rifiuti dalle navi in porto e in rada
- Sterilizzazione dei rifiuti potenzialmente infetti • Pulizia degli specchi acquei
- Pulizia delle banchine • Fornitura di acqua alle navi



**SIMAP s.r.l. - 48100 Ravenna**  
**Via Magazzini Anteriori, 63**  
**Tel. 0544-423048 Fax 0544-423224**



> L'accordo con Contship mostra i primi risultati concreti

# Il Terminal container impegnato ad azzerare la perdita

biamo segnalare che dopo un periodo positivo, purtroppo, la società ha visto annullato il proprio principale traffico, cioè quello delle banane, a causa di normative internazionali inerenti le licenze di importazione di tale prodotto.

Alla luce delle indicazioni che stanno emergendo dai contatti in corso con gli imprenditori del settore, dopo avere espletato tutte le necessarie verifiche sulle potenzialità di sviluppo in Adriatico del traffico di prodotti refrigerati e sulle nuove tecnologie, nel corrente anno si adotteranno le scelte più idonee per recuperare redditività.

La Società ha inoltre superato le prime verifiche inerenti la certificazione di qualità, ottenuta nel mese di maggio del 2001, provvedendo a migliorare le proprie procedure operative ed a perfezionare gli standard gestionali che la certificazione comporta.

## LA TRASFORMAZIONE SOCIETARIA

In buona sostanza, l'esercizio 2001 è stato caratterizzato dall'emergere della necessità di una profonda trasformazione dell'organizzazione societaria, dovuta all'affitto del ramo d'azienda del "Terminal Container" ed ai cambiamenti avvenuti nella società in questi anni; nel quadro dell'aggiornamento del progetto industriale che sostenga una nuova fase di crescita della Sapir e la prepari ai nuovi compiti individuati, durante l'esercizio 2002 dovremo rivedere la struttura societaria, alla luce degli studi che sono stati commissionati e individuare l'utilizzo ottimale del patrimonio immobiliare.

## MERCI VARIE

Le merci movimentate nelle banchine di San Vitale durante l'esercizio 2001 sono state pari a 1.689.879 tonnellate. L'aumento dei volu-



mi (+ 29,7%) è dovuto ad una crescita in tutti i settori merceologici e ad un consolidamento delle movimentazioni di legname.

Per quanto riguarda il traffico destinato alla Frigoterminal S.p.A. va precisato che la sensibile diminuzione è legata al ben noto problema delle licenze di importazione delle banane, la cui liberalizzazione è stata rinviata a luglio del 2006.

all'anno precedente deriva dai maggiori volumi movimentati.

## LIQUIDI

Il Parco Serbatoi ha registrato nell'anno 2001 un decremento del 3% dei volumi rispetto all'anno precedente; nei serbatoi sono state stoccate 349.270 tonnellate contro le 360.030 tonnellate del 2000.

La flessione dei quantitativi di melasso è stata compensata dall'aumento di quelli dei liquidi alimentari e dalla ripresa del traffico di acido fosforico.

A questi volumi si devono aggiungere le movimentazioni effettuate in diretta: 211.252 tonnellate contro le 241.237 dell'anno scorso (-12,4%).

Il fatturato del reparto risulta di 1.678.001 euro, di cui 1.415.143 euro derivanti da ricavi fissi per i contratti "vuoto per pieno" e 262.858 euro da ricavi legati alla movimentazione delle mer-

ci; nel complesso, resta invariato rispetto all'anno precedente.

## EVENTI SUCCESSIVI ALLA CHIUSURA DEL BILANCIO

Per quanto riguarda i traffici del primo trimestre 2002, si registra il seguente andamento:

- sono state movimentate 450.659 tonnellate di merce varia, rispetto alle 407.370 tonnellate dello stesso periodo dell'anno 2001 in virtù dell'acquisizione del traffico di impiantistica per il Golfo Persico;

- le rinfuse liquide entrate nei serbatoi hanno riscontrato un recupero, con una movimentazione di 125.107 tonnellate contro le 82.821 tonnellate del primo trimestre del 2001; a queste si devono aggiungere 48.081 tonnellate di sbarco diretto (oli vegetali) contro le 40.300 tonnellate del 2001".

Navi Maersk, Ufs e Hapag Lloyd

## > Nuovi collegamenti con tre linee

Il Terminal container è impegnato a bloccare l'emorragia del 2001 quando il settore ha chiuso con una perdita di movimentazione del 13%. "Stiamo azzerando la perdita dovuta anche all'abbandono della Zim" - spiega Angelini.

Possiamo dire che l'accordo con la Contship sta producendo i primi effetti positivi.

Il Terminal container, presieduto da Luciano Valbonesi, prevede di superare il budget (+7 per cento) previsto per il 2002.

Per la prima volta fanno la loro comparsa nello scalo ravennate le linee feeder con collegamenti settimanali per Gioia Tauro, Taranto, Malta e Pireo.

Maersk Sealand ha avviato un proprio servizio dai primi di gennaio, Ufs ha iniziato in aprile, mentre un terzo feeder (gestito da Hapag Lloyd) è operativo dalla prima settimana di maggio.

Sempre da maggio la compagnia Hanjin Senator utilizza il feeder Ufs per il proprio traffico.

## CIRCOLO PORTUALI RAVENNA

**S**PORTIVO Lotta - Pallavolo - Ginnastica - Tiro a volo e caccia  
Pesca - Cicloturismo - Calcio - Podismo - Sci - Tennis  
**R**ICREATIVO Dama e scacchi - Turismo sociale - Foto-cine - Teatro  
48100 Ravenna - Via Antico Squero, 6  
**C**ULTURALE Tel. 0544/452863 int. 33 Fax 451190

Per l'imbarco e lo sbarco fuori dalla nave le vostre merci sono nelle nostre mani!



**Cooperativa Facchini Riuniti**  
Facchinaggio Industriale  
Noleggio pale meccaniche e carrelli elevatori

**CO.FA.RI** Sezione Portuale:  
1» parallela Via Classicana, 15

Via Buozzi 14 Tel. 0544/452861 - Ravenna

SERVIZIO SETTIMANALE GROUPAGE per:

**HAIFA**  
**ASHDOD**  
**LIMASSOL**  
**BEIRUT**  
**LATTAKIA**

Consegna merce presso nostro magazzino  
Via del Trabaccolo, 3  
Porto San Vitale  
per tariffe ed informazioni



**DI NAVIGAZIONE srl**

RAVENNA  
TEL. 0544/63222  
FAX 0544/63273

Senza la normativa impossibile lavorare nell'Europa del Nord

# Le imprese subacquee sollecitano una legge nazionale 'ad hoc'

**Il presidente dell'Associazione imprese subacquee italiane (Aisi), Emilio d'Ettore, ci ha inviato il seguente articolo, che volentieri pubblichiamo**

L'Aisi è nata per rappresentare le esigenze delle imprese subacquee che operano nel settore italiano in quanto, sino ad oggi, lavorare sott'acqua è considerata una occupazione temporanea, senza futuro, dove la professionalità è un "optional". Un O.T.S. (operatore tecnico subacqueo) esegue 250 immersioni l'anno con tempi di permanenza a fondo giornalieri che variano dalle 3 alle 5 ore; il caldo; il freddo; il mal di mare; l'odore tipico delle campane di immersione; la perdita di orientamento e l'angoscia sotto la chiglia di una nave di 2.000 metri quadri; non vedere le proprie mani e chiudere gli occhi per riuscire a concentrarsi meglio; il fango; il cemento; i tubi; le fogne...

Fare il sommozzatore commerciale è una professione seria che deve essere condotta con diligenza, preparazione e vocazione ma, per il momento, sarebbe sufficiente che venisse considerata una "professione come tutte le altre" e non un passatempo per

il dopolavoro."

L'obiettivo dell'Aisi è quello di dare alla luce un Regolamento che tenga in considerazione gli assetti e le norme di sicurezza che già vengono adottate. Si tratta quindi di tracciare delle linee guida tramite cui impostare tale Regolamento.

Aisi ha collaborato con la segreteria dell'on. Arrighi di An per la compilazione della "proposta di legge per la disciplina delle attività subacquee ed iperbariche professionali per la prevenzione degli infortuni" (legge quadro n°. 1219 ex 2284). Detta proposta di legge, della quale non abbiamo più avuto notizie, sembra sia ferma ed arenata alla undicesima commissione. Aisi ha già presentato alla segreteria dell'on. Arrighi il proprio manuale della sicurezza che è l'unico documento esistente in Italia aggiornato alle normative internazionali.

Il lavoro subacqueo in Italia è regolamentato dalle varie Capitanerie di Porto che, a discrezione dei Comandanti, applicano ordinanze locali che ancora parlano di "palombari con barca appoggio e guida".

La Capitaneria di Porto di Ravenna è stata la prima che ha recepito la pro-

blematica ed ha emesso nel '92 la n°. 77/92 che, al momento, è l'unica ordinanza che si avvicini ai minimi requisiti di sicurezza contenuti nel nostro manuale succitato. Le imprese italiane oltre che in Italia operano maggiormente in Lybia, Tunisia, Egitto, West Africa, Tailandia. Per le aziende italiane di lavori subacquei non è possibile operare in Nord Europa in quanto, non avendo una regolamentazione nazionale seria, i Governi locali non riconoscono la parità tra aziende. Le loro aziende possono tranquillamente venire ad operare in Mediterraneo mentre viceversa non è possibile. La mancanza di regole serie ed anche la mancanza di applicazione di quelle poche esistenti da parte degli organi preposti al controllo e dalle Committenti hanno fatto fiorire il mercato del lavoro nero (inteso come secondo lavoro). Ora ci giunge notizia che il 17 Gennaio 2002 alle ore 14,45 si è esaminata la proposta di legge N°. 1219 e, sotto la presidenza dell'on. Angelo Santori di FI, si è deciso che: "...La proposta di Legge dovrebbe pertanto limitarsi a determinare i principi fondamentali, demandando alle regioni la puntuale disciplina

della materia e senza possibilità di integrare le previsioni legislative con un regolamento di attuazione, che è invece previsto dall'articolo 11. Infatti, ai sensi del comma 6 del citato articolo 117, la potestà regolamentare spetta allo Stato limitatamente alle materie di legislazione esclusiva. Ricorda, infine, che nella scorsa legislatura la XI Commissione ha già approvato, in data 8 marzo 2000, un testo unificato delle proposte

di legge n. 2284 ed abbinate, in materia di attività subacquee ed iperbariche. Che cosa debbono capire i professionisti? Che in Emilia Romagna vi saranno regole diverse di immersione professionale rispetto alla Calabria? Quello che sosteniamo noi è che per normare le attività professionali subacquee non è sufficiente avere partecipato ad un corso per immersioni al villaggio vacanze in Egitto od alle Mauritius, non possono essere

interpellati i costruttori di attrezzature subacquee sportive, non si possono regolamentare nello stesso testo le Guide per immersioni subacquee ricreative ed i palombari di alto e basso fondale. Abbiamo inventato la subacquea Militare e Commerciale nel mondo e per allinearci all'Europa dovremo, alla fine nostro malgrado, assorbire la legge e le regolamentazioni di un altro paese più evoluto.



**S.E.R.S. s.r.l.**

SOCIETÀ ESERCIZIO RIMORCHI E SALVATAGGI



Sede legale: 80133 NAPOLI - Via G. Melisurgo, 15  
Sede amministrativa: 48100 RAVENNA - Via di Roma, 47  
Tel. 0544 39719 - Tlx 551302 SERSI  
Fax 0544 33594 C.P. 415

Base operativa: 48010 Porto Corsini (RA) - Molo S. Filippo  
Tel. 0544 446335 - 0544 446360 - Fax 0544 447778



Rispetto dell'ambiente  
Formazione del personale

Applicazione delle norme di sicurezza a livello nazionale

A.I.S.I.  
Associazione Imprese Subacquee Italiane  
Piazza Bernini, 6 - 48100 Ravenna - Tel. 0544.280211 - Fax. 0544.270210  
www.pmi-gate.org - e-mail: aisi@pmi-gate.org

> Nel mirino la manovra del governo sulla richiesta di restituzione del bonus fiscale

# Vertenza autotrasporto, riesplode la protesta della categoria

Sabato 11 maggio gli autotrasportatori della Fita-Cna dell'Emilia-Romagna hanno effettuato una nuova giornata di protesta.

Nel mirino degli autotrasportatori l'atteggiamento del Governo che, mentre si appresta a chiedere la restituzione del bonus fiscale per gli anni '92 - '94, non ha ancora deciso come azzerare gli effetti che la richiesta di rimborso avrà sulle imprese.

"Il 23 dicembre scatteranno i termini di applicazione della sentenza dell'UE contro l'Italia. - spiega il segretario regionale della Fita-Cna dell'Emilia-Romagna, Alberto Bissi - Ebbene a tutt'oggi non esiste una posizione chiara del Governo affinché il rimborso chiesto non finisca per danneggiare le nostre imprese."

Va ricordato che dal '92 al '94 il Governo, attraverso precise norme legislative, aveva concesso agli autotrasportatori alcune agevolazioni fiscali sul gasolio. Applicando la legge le imprese di autotrasporto italiano furono messe in condizione di avvicinarsi ai costi medi europei.

L'Unione Europea avviò una procedura di infrazione contro l'Italia per aver concesso aiuti di Stato che favorivano, secondo la stessa, la "concorrenza sleale". Il governo Berlusconi, con decreto legge del marzo scorso, ha approvato una norma per adeguarsi alla condanna.

La Fita-Cna chiede all'Esecutivo di emanare un provvedimento immediato che compensi, a costo zero, l'eventuale esborso cui le imprese saranno chiamate a far fronte.

"Gli autotrasportatori

hanno applicato una legge dello Stato - prosegue Bissi - non è accettabile, quindi, che a distanza di 10 anni le aziende siano costrette a pagare per una colpa non commessa: in moltissimi casi ciò causerebbe la loro chiusura. Infatti, i costi sarebbero elevatissimi: basti pensare che un'impresa per ogni autotreno posseduto, si vedrebbe costretta a sborsare 18.000 in quattro anni (36.000.000 di lire)".

Ma la risoluzione dell'annosa questione del bonus non è la sola causa della protesta. E' infatti ancora inattuata gran parte degli impegni sottoscritti dal Governo nel protocollo d'intesa del 16 novembre 2001:

- armonizzazione del calendario dei divieti di circolazione a livello europeo;
  - modifiche al Codice della Strada e alla legge sull'accesso alla professione;
  - estensione all'autotrasporto dell'uso dei distributori/contenitori mobili;
  - mantenimento delle risorse della legge 454/97 a favore della riorganizzazione dell'autotrasporto.
- "Non accetteremo ulteriori ritardi - conclude

## > Corsi Ecipar Ravenna per l'autotrasporto

1) Corso per l'accesso all'esame di capacità professionale albo autotrasportatori conto terzi (internazionale)

Obiettivi: Corso di preparazione all'esame di capacità professionale nazionale

Durata: 30 ore

Programma: stabilito dal Ministero dei Trasporti

Numero minimo partecipanti: 8

2) Corso per l'ammissione all'esame di rilascio patentino ADR (nuovo conseguimento e rinnovo)

Obiettivi: corso obbligatorio per sostenere l'esame per il trasporto di merci pericolose

Corso base (obbligatorio prima di un corso di specializzazione): 16 ore per 1° conseguimento; 8 ore per rinnovo

Corso di specializzazione "cisterna"

12 ore per 1° conseguimento; 8 ore per rinnovo

Corso di specializzazione "esplosivi"

8 ore per 1° conseguimento e rinnovo

Corso di specializzazione "radioattivi"

8 ore per 1° conseguimento e rinnovo

Programma: materie previste dal Ministero dei Trasporti per l'esame

3) Corso "Il responsabile tecnico delle aziende che effettuano la gestione dei rifiuti"

Obiettivi: Corso obbligatorio per sostenere l'esame per svolgere l'attività di responsabile tecnico delle gestioni dei rifiuti

Corso base (obbligatorio prima di una specializzazione): 40 ore

Modulo A (obbligatorio per ogni specializzazione): 16 ore

Modulo B (merci pericolose): 40 ore

Programma: materie previste dai Ministeri competenti per l'esame

Numero minimo partecipanti: 18

4) Corso "Consulente per la sicurezza dei trasporti" (Merchi pericolose)

Obiettivi: Corso in preparazione all'esame di consulente per la sicurezza nei trasporti

Durata: 40 ore d'aula + 20 ore di PW

Programma: materie d'esame previste dal Ministero dei Trasporti

Numero minimo partecipanti: 18

Per ulteriori informazioni rivolgersi a: ECIPAR RAVENNA, viale Randi, 90 - tel. 0544 298782

sig. Pierino Nenni - e-mail: pnenni@ecipar.ra.it

PER TUTTA LA PROGRAMMAZIONE CORSUALE CONSULTATE [www.ecipar.cna.it](http://www.ecipar.cna.it)

il segretario regionale della Fita-Cna - La mancanza di una seria politica per il trasporto su gomma, pone le nostre imprese fuori mercato.

Ecco perché, se alla protesta di sabato non dovessero seguire atti concreti da parte del Governo, gli autotrasportatori hanno già comunicato la proclamazione del fermo nazionale di tutti i servizi da attuarsi nel mese di maggio".



**SEDAR CNA SERVIZI**

Sede Provinciale Viale Randi, 90 - 48100 Ravenna - tel 0544 298511 - fax 400272  
cnaservizi@ra.cna.it - www.ra.cna.it

## Fidati della CNA e affidati al suo "CAF Pensionati"

**per la tua dichiarazione dei redditi**

- SEDAR CNA SERVIZI è una grande organizzazione che mette i propri tecnici a disposizione dei cittadini per un servizio di dichiarazione dei redditi all'insegna dell'affidabilità e della professionalità.

Contatta con fiducia uno dei 22 uffici territoriali della SEDAR CNA SERVIZI che puoi trovare negli elenchi telefonici e nelle Pagine Gialle oppure la sede provinciale



### UNA REALTÀ LEGATA AL PORTO

L'azienda Consar è una realtà del territorio legata agli sviluppi e alla crescita produttiva del Porto di Ravenna e del suo polo industriale. Azienda proiettata verso mercati nazionali e internazionali, grazie all'alta qualità raggiunta dagli associati che ne determinano il successo con il loro impegno e sacrificio, il cammino dell'azienda Consar è frutto di questo patrimonio chiamato "Socio".

via Vicoli, 93 - 48100 Ravenna • tel. 0544/469111 - fax 0544/469243

### POLITICHE SOCIALI DI SVILUPPO

• Capitale sociale da versare (200.000 €/mese)	6 milioni
• Provvigione base sul fatturato	8%
• Tempi di riscossione prestazione	95 giorni
• Tempi pagamento gasolio	95 giorni
• Sconto gasolio	120 lire/litro
• Tempi pagamento autostrade	60 giorni

### INCENTIVI SOCIALI

#### NUOVI SOCI

- Riscossione delle prestazioni effettuate a 60 gg. per i primi 12 mesi

#### SOCI CHE AMPIANO LA PROPRIA IMPRESA

- Riscossione delle prestazioni effettuate a 60 gg. per i primi 12 mesi .
- Provvigione ridotta del 2% per 2 anni.

Nata un'associazione tra parlamentari e amministratori

# A giugno il general contractor per progettare la E55

E' stata costituita nelle settimane scorse un'associazione 'Nuova Romea'. "La finalità è di creare una lobby trasparente e dichiarata a sostegno della crescita territoriale di Veneto ed Emilia-Romagna", spiega Gabriele Albonetti, parlamentare ravennate Ds.

All'associazione hanno aderito i colleghi Franco Grotto di Rovigo, Alfredo Sandri di Ferrara, Michele Vianello di Venezia e Mauro Fabris, eletto alla Camera sempre in un collegio del Ravennate, e un centinaio di pubblici amministratori. L'associazione presieduta dall'onorevole Pierluigi Bersani, ex ministro dell'industria e dei trasporti, verrà presentata ufficialmente il 24 aprile nel ristorante accanto all'Abbazia di Pomposa. Il primo impegno riguarda la E 55 'Nuova Romea'. L'obiettivo è quello di arrivare entro giugno a creare un 'general contractor', il soggetto che dovrà presentarsi per la progettazione dell'infrastruttura che, insieme al Corridoio Adriatico, viene indicata nel 'Libro bianco' della Ue come fondamentale nel sistema nazionale

ed europeo. L'Unione europea da anni sottolinea come sia necessario favorire lo sviluppo e la riconversione del territorio compreso dalle province di Venezia, Rovigo, Ferrara e Ravenna. "Un territorio di grande valenza storica e ambientale — commenta il parlamentare pole-sano Franco Grotto — oggi delimitato da una diversità di strumenti di salvaguardia territoriale. In questa zona del Nord Est l'economia si basa su settori come l'agricoltura, la pesca, il turismo, la chimica, la produzione di energia elettrica e la portualità, punti forti, per altro, per la competizione internazionale dell'Italia".

Non a caso l'agenda dell'associazione 'Nuova Romea' prevede anche interventi in altri settori delicati, ma fondamentali per lo sviluppo: il Parco del Delta, per ora 'ristretto' al solo territorio emiliano romagnolo, ma che ha enormi potenzialità e rispetto al quale si potrebbe tornare a pensare in termini 'nazionali'. L'altro nodo centrale che verrà affrontato riguarda il futuro della centrale di Porto Tolle. "Senza

dimenticare — aggiunge Gabriele Albonetti — i rapporti con le realtà sull'altra sponda dell'Adriatico, per arrivare a progetti transnazionali, di collaborazione economica, sia pubblica che privata. Progetti veri, perché vogliamo svolgere il ruolo di parlamentari del territorio, puntando ad ottenere la collaborazione di tutti, a partire dai cittadini. L'obiettivo ci pare chiaro: favorire e sostenere la nascita e la realizzazione di progetti e iniziative come queste appena citate, in grado di supportare lo sviluppo e la crescita della vasta area che sta fra Ravenna e Venezia".



**NAVARREDO** SNC



*Mobili stile navale  
allestimenti navali  
mobili arte povera*

Via Dismano 114/H • 48100 Ravenna  
Tel. 0544 471013 • Fax 0544 476343



**ASSOSERVIZI RAVENNA** SRL

**CONSULENZA E ASSISTENZA  
ALL'IMPRESA CHE VUOLE CRESCERE**

- Internazionalizzazione
- Finanziamenti internazionali e nazionali
- Elaborazione paghe on-line
- Ambiente/sicurezza
- Contenimento costi aziendali
- Controllo di gestione

Via Barbiani, 8 - Ravenna - Tel. 0544/210411  
Fax 0544/35258 Web: [www.assind.ra.it](http://www.assind.ra.it)  
E-mail: [assoservizi@assind.ra.it](mailto:assoservizi@assind.ra.it)

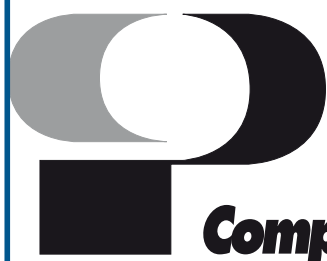
porto di ravenna  
> mistral <

Direttore responsabile:  
Lorenzo Tazzari  
Editore e proprietario:  
Mistral Comunicazione Globale s.a.s.  
di M. Vittoria Venturelli & C.  
Via Cura, 13 - Ravenna

Fotocomposizione:  
Full Service - Ravenna  
Stampa: - Zini Graphis  
Rocca S. Casciano (Fo)  
Foto: Giampiero Corelli  
Tomaso Baldini e Fabrizio Zani

Chiuso in tip. il 08/05/2002.

Reg. Trib di Ravenna n. 1044  
dell'1/02/95 R.N.S. n. 5381



**Compagnia Portuale Ravenna**

**Un'impresa per il porto**

**Imbarco - Sbarco  
e movimentazione merci  
nel Porto di Ravenna**

RAVENNA - Via Antico Squero, 6 - Tel. (0544) Centralino 452863 48100  
Telefax (0544) 451190 - Telex 551017 COPORT I



**legacoop**  
Ravenna

**Cooperative**

**e qualità sociale**

**per lo sviluppo**

Lega Provinciale delle Cooperative di Ravenna  
Ravenna, via Faentina 106  
tel. 0544.509511 - fax 0544.465747  
[www.legacoop.ra.it](http://www.legacoop.ra.it) - [legacoop@legacoop.ra.it](mailto:legacoop@legacoop.ra.it)

► Gli interventi riguardano la nuova viabilità, la sicurezza e l'ambiente

# Firmate tre convenzioni per potenziare l'area industriale e portuale

Sono state sottoscritte tre convenzioni per l'attuazione di interventi prioritari di risanamento dell'area industriale e portuale di Ravenna da effettuarsi nell'ambito dell'Intesa di Programma tra Regione Emilia Romagna e ministero dell'Ambiente. I tre provvedimenti riguardano:

- Convenzione fra Regione Emilia Romagna e Comune di Ravenna per la realizzazione dell'intervento "Completamento della ristrutturazione della via Baiona: Bretella di collegamento tra la rotonda della S.S. N.309 'Romea' e la futura rotonda della 'Nuova Via Baiona'".
- Convenzione fra la Regione Emilia Roma-

gna e Polimeri Europa s.r.l. (ex Enichem) per la realizzazione dell'intervento "Completamento delle modifiche tecnologiche agli impianti Polimeri Europa. Progetto di adeguamento del deposito Gpl.

- Convenzione fra Regione Emilia Romagna, Comune di Ravenna e Azienda Ravennate Energia e Ambiente per la realizzazione dell'intervento "Risanamento del bacino idrografico Candiano e Piallassa - Opere di fognatura e depurazione dell'area portuale - Opere in destra Candiano - 1° fase - 3° stralcio: prima linea dell'impianto di trattamento chimico - fisico".

L'area industriale e por-



tuale di Ravenna rientra nell'elenco delle aree critiche ad elevata concentrazione industriale. Per tali aree è necessario intervenire predisponendo un Piano di risana-

mento che ha ottenuto l'assegnazione di oltre 24 miliardi, così ripartiti:

- Modifiche tecnologiche agli impianti Enichem (ora Polimeri Europa s.r.l.) per la riduzione

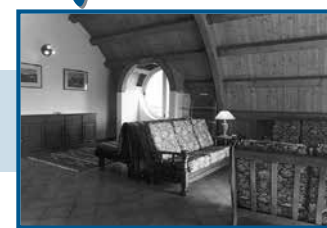
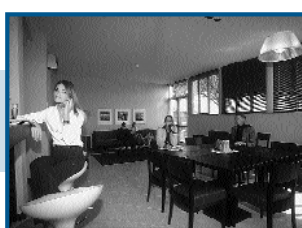
dei rischi connessi alla movimentazione ed allo stoccaggio di sostanze pericolose; contributo statale 1 miliardo (compartecipazione 3 miliardi).

- Ristrutturazione di parte della via Baiona effettuata dal Comune di Ravenna con variante per il collegamento alla grande viabilità dei veicoli trasportanti merci pericolose; contributo statale 2,150 miliardi.

- Realizzazione del dispositivo di sicurezza "Port Approach Control" (PAC) per il controllo del trasporto navale di sostanze pericolose; contributo statale 1,450 miliardi (compartecipazione 0,250 miliardi).

- Delocalizzazione dello scalo ferroviario delle merci pericolose dal centro cittadino di Ravenna alla zona portuale; contributo statale 15 miliardi (compartecipazione minima 15 miliardi).

## Residence e Hotels al servizio del porto



SET

Residences & Hotels Management



MOSAICO HOTEL

La qualità e la comodità di un residence e i comfort di moderni hotels è quanto offrono **Residence Teodorico, Hotel Roma e Mosaico Hotel** che, grazie alla tariffa business concessa

agli operatori portuali, rappresentano un punto di riferimento per tutti coloro che intrattengono rapporti di lavoro e d'affari con il porto di Ravenna.

Il **Mosaico Hotel** ha ventinove stanze con arredi realizzati con materiali naturali, aria condizionata, frigobar. Il collegamento a Internet da ogni camera, la tv satellitare con canali stranieri e la pay tv sono solo alcuni dei servizi d'avanguardia dell'hotel che racchiude in sé la storia millenaria della città e la sua proiezione internazionale attraverso il porto.

Il **Residence Teodorico** è composto da venti unità immobiliari con due o quattro posti letto, dotate di posto auto coperto, ingresso indipendente, cucina attrezzata, biancheria, tv.

L'**Hotel Roma** ha cinquanta stanze dotate di ogni comfort.

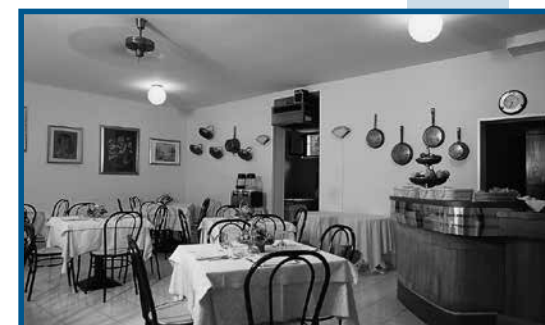
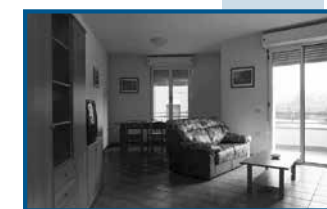
A disposizione della clientela un ristorante con cucina locale ed internazionale.

Il residence e gli hotels sono collegati con il vicino centro della città e con i centri direzionali che ospitano le agenzie marittime e le case di spedizione.

RESIDENCE  
TEODORICO



HOTEL ROMA



OSPITARVI  
CI RISULTA NATURALE

Ricevimento presso:

Hotel Roma, Via Candiano, 26 - 48100 Ravenna - Tel. 0544 421515 Fax 0544 421191 • Mosaico Hotel, Via Darsena, 9 - 48100 Ravenna - Tel. 0544 456665 Fax 0544 456673

# Sailing list

## SERVIZIO DI CABOTAGGIO MERCI e PASSEGGERI RAVENNA-CATANIA

Compagnia di navigazione Adriatica, Agenzia marittima Spedra. Partenze regolari ogni lunedì (ore 22), mercoledì (ore 22), sabato (ore 14).

### GIOIA TAURO

Maersk, Ag. Archibugi, servizio settimanale container

### TARANTO

Mcl, Ag. Seamount, servizio mensile container

### ALBANIA, ISRAELE, EGITTO, GRECIA, LEVANTE, MAR NERO ALEXANDRIA

Errani Marittima, Ag. Errani Marittima, servizio settimanale convenzionale

MSC, Ag. Seaways, servizio settimanale container

Sarlis, Ag. Ramar, servizio settimanale container

Egyptian Navigation, Ag. Ravenna Cargo, servizio settimanale ro-ro

Metz Container Line, Ag. Overseas, servizio settimanale container

Sermar Line, Ag. Spedra feerder settimanale per Gioia Tauro

Medferry, Ag. IMS, servizio settimanale ro-ro

### ASHDOD

MSC, Ag. Seaways, servizio settimanale container

Borchard Line, F.lli Cosulich, servizio settimanale container

Errani Marittima, Ag. Errani Marittima, servizio settimanale convenzionale

Medferry, Ag. IMS, servizio settimanale ro-ro

Borchard Lines, Ag. F.lli Cosulich, servizio settimanale

Maersk, Ag. Archibugi, servizio settimanale container

### BEIRUT

BAR Sermar Line, Ag. Spedra, feeder quindicinale per Gioia Tauro

Seatrans, Ag. Seamount, servizio settimanale container e convenzionale

Errani Marittima, Ag. Errani Marittima, servizio quindicinale convenzionale

Sermar Line, Ag. Spedra, servizio settimanale container

Sarlis, Ag. Ramar, servizio settimanale container

MSC, Ag. Seaways, servizio settimanale container

### CHALKIS

Errani Marittima, Ag. Errani Marittima, servizio quindicinale convenzionale

GIPI, Ag. Ermare, servizio settimanale convenzionale

### COSTANZA

Marcandia, Ag. Marcandia, servizio settimanale convenzionale

MSC, Ag. Seaways, servizio settimanale container

### ELEUSIS

Errani Marittima, Ag. Errani Marittima, servizio quindicinale convenzionale

GIPI, Ag. Ermare, servizio settimanale convenzionale

### FAMAGUSTA

Morning star line, Ag. Casadei Ghinassi, servizio mensile container

Orimex Shipping, Ag. Transiron, servizio settimanale container e groupage

Sermar Line, Ag. Spedra, servizio quindicinale container

### GEMLIK

MSC, Ag. Seaways, servizio settimanale container

### HAIFA

MSC, Ag. Seaways, servizio settimanale container

Borchard Line, Ag. F.lli Cosulich, Servizio settimanale container

Medferry, Ag. IMS, servizio settimanale ro-ro

Errani Marittima, Ag. Errani Marittima, servizio quindicinale convenzionale

Maersk, Ag. Archibugi, servizio settimanale container

### ILYCHEVSK

MSC, Ag. Seaways, servizio settimanale container

### IRAKLION

Sarlis, Ag. Ramar, servizio quindicinale container

### ISTANBUL

Metz container, Ag. Overseas, servizio quindicinale container

MSC, Ag. Seaways, servizio settimanale container

Sarlis, Ag. Ramar, servizio settimanale container

Blue container line, Ag. Spedra, servizio quindicinale container

GIPI, Ag. Ermare, servizio quindicinale

nale convenzionale

Errani Marittima, Ag. Errani Marittima, servizio quindicinale convenzionale

### IZMIR

MSC, Ag. Seaways, servizio settimanale container

Errani Marittima, Ag. Errani Marittima, servizio quindicinale convenzionale

GIPI, Ag. Ermare, servizio settimanale convenzionale

Sarlis, Ag. Ramar, servizio settimanale container

Metz container, Ag. Overseas, servizio quindicinale container

### LATTAKIA

Errani Marittima, Ag. Errani Marittima, servizio quindicinale convenzionale

MSC, Ag. Seaways, servizio settimanale container

Sarlis, Ag. Ramar, servizio settimanale container

Metz container, Ag. Overseas, servizio quindicinale container

### LIMASSOL

MSC, Ag. Seaways, servizio settimanale container

Borchard Line, Ag. F.lli Cosulich, Servizio settimanale container

Errani Marittima, servizio quindicinale convenzionale

Sarlis, Ag. Ramar, servizio settimanale container

All, Ag. Seamount, servizio quindicinale conv. e container.

### MARIUPOL

Pk Dry Cargo, Ag. PK Dry Cargo, servizio quindicinale container e convenzionale

BSM Line, Ag. Casadei Ghinassi, servizio quindicinale container

Multitrans Azovservice, Ag. Margest, servizio quindicinale container

### MERSIN

MSC, Ag. Seaways, servizio settimanale container

Errani Marittima, Ag. Errani Marittima, servizio settimanale convenzionale

Sermar Line, Ag. Spedra, servizio settimanale container

GIPI, Ag. Ermare, servizio settimanale convenzionale

Jessmar, Ag. Bellardi Liners, servizio quindicinale container

### NOVOROSSISK

MSC, Ag. Seaways, servizio settimanale container

### ODESSA

MSC, Ag. Seaways, servizio settimanale container

### PIREO

MSC, Ag. Seaways, navi due volte la settimana, servizio container

Sermar Line, Ag. Spedra, navi due volte la settimana, servizio container

Sarlis, Ag. Ramar, navi tre volte la settimana, servizio container

GIPI, Ag. Ermare, Servizio settimanale convenzionale

### RODI

Sarlis, Ag. Ramar, servizio quindicinale container

### SALONICCO

Errani Marittima, Ag. Errani Marittima, servizio mensile convenzionale

Sarlis, Ag. Ramar, servizio settimanale container

MSC, Ag. Seaways, servizio settimanale container

Sermar Line, Ag. Spedra, servizio mensile container

### TAGANROG

Pk Dry Cargo, Ag. PK Dry Cargo, servizio mensile container

Adriatic Russian Line, Ag. Ravenna Cargo, servizio mensile container

Typeline, Ag. Righi Gianfranco, servizio mensile container

### TARTOUS

Sermar Line, Ag. Spedra, servizio settimanale container

Errani Marittima, Ag. Errani Marittima, servizio quindicinale convenzionale

### YEISK

RMT, Ag. Spedra, servizio quindicinale container

### SUD MEDITERRANEO BENGHAZI

GIPI, Ag. Ermare, servizio settimanale convenzionale

Errani Marittima, Ag. Errani Marittima, servizio quindicinale convenzionale

Intercontinental, Ag. Intercontinental, servizio mensile container

### MALTA

Intercontinental, Ag. Intercontinental, servizio mensile container

### MISURATA

GIPI, Ag. Ermare, servizio settimanale convenzionale

Errani Marittima, Ag. Errani Marittima, servizio quindicinale convenzionale

servizio quindicinale convenzionale

Intercontinental, Ag. Intercontinental, servizio mensile container

### TRIPOLI

GIPI, Ag. Ermare, servizio settimanale convenzionale

Errani Marittima, Ag. Errani Marittima, servizio quindicinale convenzionale

Intercontinental, Ag. Intercontinental, servizio mensile container

Sarlis, Ag. Ramar, servizio quindicinale container

### AFRICA OCCIDENTALE

Per i porti di Abidjian, Dakar, Douala, Lagos, Libreville, Luanda, Matadi, Point Noire, Port Elizabeth, Takoradi:

Setramar, Ag. Setramar, servizio settimanale container

Grimaldi Group, Ag. IMS, servizio settimanale container

### AFRICA ORIENTALE

Per i porti di Beira, Dar Es Salaam, Mombasa:

MSC, Ag. Seaways, servizio settimanale container

### MAR ROSSO

Per i porti di Aqaba, Assab, Djbuti, Massawa:

MSC, Ag. Seaways, servizio settimanale container

### GOLFO ARABICO PERSICO

Msc, Ag. Seaways, servizio settimanale container

Servizio quindicinale Ag. Turchi

Servizio quindicinale Intercontinental

### FAR EAST AUSTRALIA

Per i porti di: Adelaide, Bangkok, Bombay, Brisbane, Calcutta, Chittagong, Cochin, Colombo, Dalian, Fremantle, Hong Kong, Huangpu, Jakarta, Kaohsiung, Karachi, Keelung, Kobe, Laem Chabang, Macao, Madras, Manila, Melbourne, Nanjing, Nava Sheva, Osaka, Penang, Port Kelang, Pusan, Qingdao, Seoul, Shanghai, Shekou, Singapore, Surabaya, Sydney, Tianjin, Tokyo, Xiamen, Xingang, Yokohama:

Evergreen, Ag. Sisam Adria, servizio settimanale container

MSC, Ag. Seaways, servizio settimanale container

## Servizio N.V.O.C.C.

Fiore - Servizio settimanale per Israele (Ashdod/ Haifa), Cipro (Limassol), Libano (Beirut), Salonicco Columbia Transport - Servizio settimanale per Grecia (Pireo, Salonicco, Rodi), Israele (Ashdod, Haifa). Accettazione: Ravenna (chiusura venerdì pomeriggio).

Intermed Shipping - Servizio settimanale per Israele (Ashdod, Haifa), Cipro (Limassol), Libano (Beirut). Accettazione: Ravenna (chiusura raccolta venerdì pomeriggio), Milano (chiusura raccolta venerdì mattina).

Levante Service Ravenna - Groupage settimanale da tutti i porti italiani per Beirut-Amman (Via Beirut) door to door.

Olimpia di Navigazione - Servizio settimanale per Israele (Ashdod, Haifa), Cipro (Limassol), Libano (Beirut), Siria (Lattakia). Accettazione: Ravenna e Bergamo (chiusura raccolta venerdì).

Spedizioni Ravenna - Servizio settimanale per Israele (Ashdod, Haifa), Cipro (Limassol), Libano (Beirut), Egitto (Alexandria). Accettazione: Ravenna (chiusura raccolta venerdì pomeriggio), Milano (chiusura raccolta giovedì pomeriggio).

Sfacs - Servizio settimanale per Israele (Ashdod, Haifa), Cipro (Limassol). Accettazione: Ravenna (chiusura raccolta venerdì pomeriggio).

## Shipping Agents Forwarding Agents

A. Bellardi & C. s.a.s. tel. 0544/436225  
Adriatic Shipping Company tel. 0544/423006  
Adriatica agenzia marittima tel. 0544/422218  
Adrimare s.r.l. tel. 0544/423191  
Agmar s.r.l. tel. 0544/422733  
Allseas tel. 0544/218969  
Anchor s.p.a. tel. 0544/591507  
Ancora s.r.l. tel. 0544/423380  
Archibugi Alessandro & F. s.r.l. tel. 0544/422682  
A.S.P. s.r.l. tel. 0544/436400  
Azzurra s.r.l. tel. 0544/423195  
Brusi & C. s.r.l. tel. 0544/451680  
Casa di spedizioni Cagnoni tel. 0544/422696  
Casadei & Ghinassi s.r.l. tel. 0544/451025  
Centro spedizioni Ravenna s.r.l. tel. 0544/36920  
Columbia Transport s.r.l. tel. 0544/34555  
Corship s.p.a. tel. 0544/451538  
CSA Adriatica tel. 0544/423268  
Ermare s.r.l. tel. 0544/423009  
Errani Marittima tel. 0544/423333  
Export coop s.r.l. tel. 0544/423363  
Fiore s.r.l. tel. 0544/598511  
F.lli Cosulich tel. 0544/685111  
Flymar s.r.l. tel. 0544/212317  
Giada Marino tel. 0544/422585  
Hokair Italia s.r.l. tel. 0544/436455  
Hugo Trumpy s.p.a. tel. 0544/451857  
Humbert Kane tel. 0544/422682

I.M.S. Intermarine Shipping s.r.l. tel. 0544/436209  
Intercontinental s.r.l. tel. 0544/531831  
Intermed Shipping s.r.l. tel. 0544/422472  
Italsped s.r.l. tel. 0544/500816  
Italteam Shipping s.r.l. tel. 0544/423773  
Linear Form s.r.l. tel. 0544/591738  
Marcandia s.r.l. tel. 0544/590467  
Margest s.r.l. tel. 0544/422660  
Mariani Spedizioni s.r.l. tel. 0544/421101  
Marisped s.r.l. tel. 0544/436566  
Maritime services s.r.l. tel. 0544/217333  
Marittima Ravennate s.p.a. tel. 0544/61526  
Martini Vittorio s.r.l. tel. 0544/531555  
Mauro Giuseppe e Giovanni tel. 0544/37188  
Montevecchi Adriano e Armando tel. 0544/422682  
Nadep s.r.l. tel. 0544/436355  
Navenna tel. 0544/420430  
Novamar s.r.l. tel. 0544/452869  
Olympia di Navigazione s.r.l. tel. 0544/63222  
O.T.G. s.r.l. Shipping Services tel. 0544/436888  
Overseas s.r.l. tel. 0544/590533  
Spedizioni Ravenna s.r.l. tel. 0544/451450  
PK Dry Cargo s.r.l. tel. 0544/420430  
Raffaale Turchi tel. 0544/212417

Ra.Mar s.r.l. tel. 0544/436500  
Raship s.r.l. tel. 0544/423298  
Ravenna Cargo s.r.l. tel. 0544/436811  
Righi Gianfranco s.r.l. tel. 0544/436571  
Riparbelli & C. s.r.l. tel. 0544/452859  
S.A.G.E.M. srl tel. 0544/213755  
S.A.I.M.A. s.p.a. tel. 0544/35103  
Seamount Italia s.r.l. tel. 0544/422333  
Seaways s.r.l. tel. 0544/599311  
Sermaco International s.r.l. tel. 0544/420132  
Setramar s.p.a. tel. 0544/436303  
Setrasped s.p.a. tel. 0544/436178  
Sfacs s.r.l. tel. 0544/590590  
S.I.A.M. Ravenna s.r.l. tel. 0544/423966  
Sisam Adria tel. 0544/590901  
Sitris Adriatica s.r.l. tel. 0544/422448  
SGS Italia s.r.l. tel. 0544/599520  
SMS tel. 0544/420563  
Speditrans tel. 0544/436077  
Spedizioni Romagna s.r.l. tel. 0544/451363  
Spedra s.r.l. tel. 0544/436401  
Spersenor s.r.l. tel. 0544/423600  
Superum Liners s.r.l. tel. 0544/590381  
Tra.Ma.Co. s.r.l. tel. 0544/422613  
Transiron s.r.l. tel. 0544/591865  
Viamar tel. 0544/456611  
Vigilienza Adriatica s.p.a. tel. 0544/422242  
Walmac container service tel. 0544/436662



**PK DRY CARGO**



**the full shipping service freight contractors**

**ship owners**

**dry cargo chartering**

**conventional liner service**

Per informazioni, noli, prenotazioni rivolgersi a:



**PK DRY CARGO SRL**

Ravenna - Via Trieste, 322 • Tel. 420073 • Fax 591600 48100  
Tlx 550136 • E-mail: chartering@navenna.it