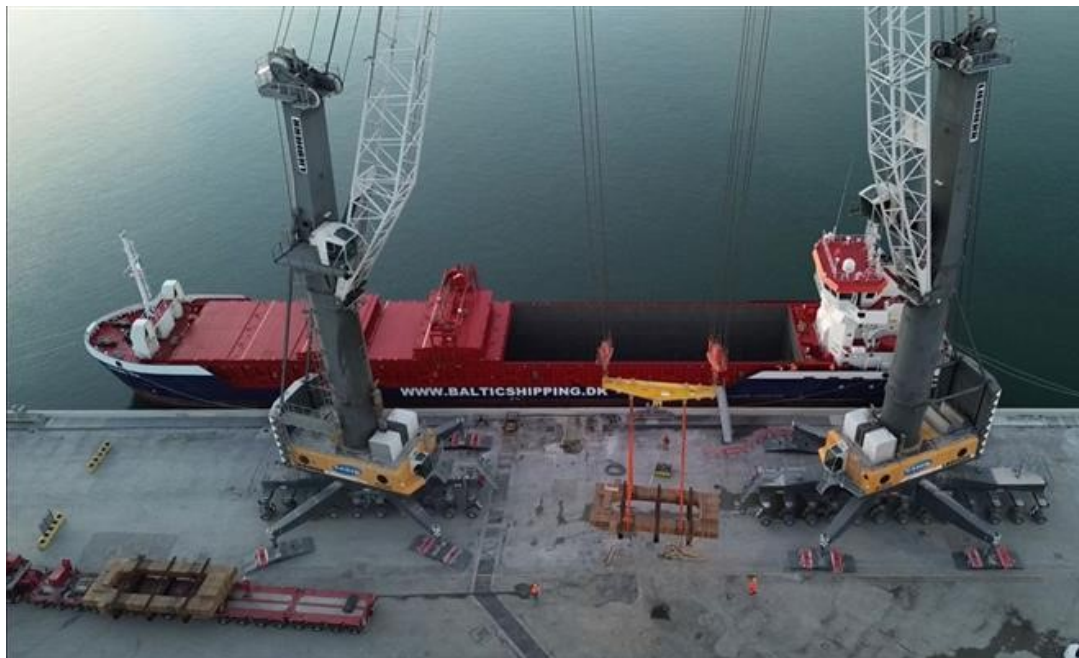


Porti

Ravenna
05 Aprile 2024

Traffici. Nei primi due mesi -9% rispetto allo stesso periodo del 2023. Per marzo si stima un -1%

Calo attenuato grazie al parziale recupero (+2,1%) del mese di febbraio e alle previsioni del mese successivo



05 Aprile 2024 - Ravenna -

Il Porto di Ravenna nei primi due mesi del 2024 ha movimentato complessivamente 3.813.170 tonnellate, in calo del 9,0% (quasi 379 mila di tonnellate in meno) rispetto allo stesso periodo del 2023.

Gli sbarchi sono stati pari a 3.295.005 tonnellate e gli imbarchi pari a 518.165 tonnellate (rispettivamente, -10,6% e +2,4% in confronto ai primi 2 mesi del 2023).

Il numero di toccate delle navi è stato pari a 405, con 35 toccate in più (+8,6%) rispetto al 2023.

Il mese di febbraio 2024 ha registrato una movimentazione complessiva di 2.049.990 tonnellate, in crescita del 2,1% (quasi 43 mila tonnellate in più) rispetto allo stesso mese del 2023.

Analizzando le merci per condizionamento, nei primi due mesi del 2024, si evince che le merci secche (rinfuse solide, merci varie e unitizzate) - con una movimentazione pari a 3.020.992 tonnellate - sono diminuite del 10,6% (quasi 358 mila tonnellate in meno) rispetto allo stesso periodo del 2023; negativo anche il risultato delle merci su rotabili (281.274 tonnellate), in calo del 7,6% rispetto al 2023 e dei prodotti liquidi, che, con una movimentazione di 792.178 tonnellate, sono diminuiti del 2,6% rispetto allo stesso periodo del 2023.

Il comparto agroalimentare (derrate alimentari e prodotti agricoli), con 640.423 tonnellate di merce, ha registrato nei primi due mesi del 2024, un calo pari al 39,3% (circa 414 mila tonnellate in meno) rispetto allo stesso periodo del 2023.

Analizzando l'andamento delle singole merceologie, risulta negativa la movimentazione sia dei cereali, con 160.948 tonnellate, in calo del 63,1% rispetto al 2023 (oltre 275.000 tonnellate in meno), che delle farine, pari a 133.454 tonnellate, in calo del 9,9% rispetto al 2023.

In diminuzione del 17,4% gli sbarchi dei semi oleosi, con 190.658 tonnellate; in calo anche gli oli animali e vegetali, pari a 72.190 tonnellate, (-47.182 tonnellate; -39,5% rispetto allo stesso periodo del 2023).

I materiali da costruzione movimentati sono stati complessivamente 512.523 tonnellate, in diminuzione (-29,9%) rispetto al 2023 e le materie prime per la produzione di ceramiche del distretto di Sassuolo, con 437.273 tonnellate, sono in calo (-35,2%) rispetto ai primi 2 mesi del 2023.

Per i *prodotti metallurgici* sono state movimentate 907.400 tonnellate, in crescita del 7,8% rispetto allo stesso periodo del 2023.

Nei primi 2 mesi del 2024, per quanto riguarda i *prodotti petroliferi*, sono state movimentate 439.393 tonnellate, in diminuzione rispetto allo stesso periodo del 2023 (-2,7%).

Positiva la movimentazione dei *prodotti chimici* (+26,7%), con 234.900 tonnellate e ottima la performance dei *concimi*, pari a 456.620 tonnellate (+88,6% rispetto al 2023).

Nel primo bimestre del 2024 i *contenitori*, con 28.142 TEUs, sono diminuiti del 12,0% rispetto al 2023, con un calo che ha riguardato sia i TEUs pieni, pari a 22.107 (il 78,5% del totale dei TEUS) con un segno meno dell'8,9% rispetto al 2023, sia i TEUs vuoti, pari a 6.035 ed una diminuzione del 21,5% rispetto al 2023.

La *merce trasportata in container*, pari a 312.161 tonnellate, è calata del 10,2%, mentre il *numero di toccate* delle navi portacontainer, pari a 72, è in linea rispetto al 2023 (1 toccata in più).

Buona la performance del mese di febbraio con 17.042 TEUs movimentati, di cui 13.648 pieni (+7,7%) e 3.394 vuoti (-0,6%), per 195.153 tonnellate mensili corrispondenti (+9,5% rispetto a febbraio 2023).

Positivo il risultato complessivo nei primi 2 mesi del 2023 per *trailer e rotabili*, in aumento dell'8,7% per numero di pezzi movimentati (14.484 pezzi, 1.155 in più rispetto al 2023) ma in diminuzione del 7,6% in termini di merce movimentata (281.274 tonnellate). In controtendenza l'andamento della linea *Ravenna – Brindisi – Catania*, dove i pezzi movimentati, pari a 11.075, sono calati del 16,2% rispetto al 2023 (2.135 pezzi in meno).

Risultato ottimo nei primi 2 mesi del 2024 per le *automotive* che hanno movimentato 3.094 pezzi, 3.054 pezzi in più rispetto ai soli 40 pezzi del 2023, grazie al traffico di vetture BMW sbarcate al terminal Sapir e dirette verso i mercati dell'Asia Orientale.

Nel mese di febbraio al Terminal Crociere di Ravenna si sono registrati 3 scali di *navi da crociera*, per un totale di 140 *passaggeri in "transito"*. Complessivamente nel primo bimestre del 2024 si sono registrati 5 scali di navi da crociera (mentre nei primi due mesi del 2023 non ce n'era stato nessuno) per un totale di 226 *passaggeri*.

Dalle *prime stime per il mese di marzo 2024* una movimentazione complessiva di poco superiore ai 2,3 milioni di tonnellate, in lieve diminuzione (-1%) rispetto allo stesso mese dello scorso anno.

Buono il risultato dei *petroliferi*, in aumento di oltre 100.000 tonnellate (+60%), dei *metallurgici*, in aumento di oltre 85.000 tonnellate (+21%), degli *agroalimentari solidi*, in aumento di oltre 42.000 tonnellate (+11,5%) e dei *materiali da costruzione* in aumento di oltre 21.000 tonnellate (+4,5%) mentre per le altre merceologie si stimano cali più o meno significativi: i *chimici* dovrebbero calare complessivamente del 53% (circa 67.500 tonnellate in meno), i *concimi* del 30% (circa 61.500 tonnellate in meno), gli *agroalimentari liquidi* del 4% (circa 4.000 tonnellate in meno) e i *combustibili minerali solidi* dell'82% (circa 55.500 tonnellate in meno).

In diminuzione rispetto a marzo 2023 anche la *merce su trailer* sia per tonnellate (-17,3% in meno) che per *numero di trailer*, con quasi 1.800 pezzi in meno (-23%).

Si stima in calo anche la *merce in container* per tonnellate (quasi -24% in meno) che per *numero di TEUs* (4.800 in meno, con un calo del 21%).

Il primo trimestre 2024 dovrebbe chiudersi, in sintesi, con una movimentazione complessiva di poco più di 6,1 milioni di tonnellate, in calo di circa il 6% rispetto allo stesso periodo del 2023, grazie al parziale recupero dei mesi di febbraio e marzo rispetto all'apertura di gennaio.

Come progressivo, sono in crescita solamente i *concimi*, per 153.000 tonnellate (+34%), i *petroliferi* per oltre 103.000 tonnellate (+14,3%) e i *metallurgici* per oltre 150.000 tonnellate (+12%).

In calo di quasi il 25%, invece, gli *agroalimentari* (oltre 375.000 tonnellate in meno) e di circa il 5,5% i *chimici* (oltre 18.000 tonnellate in meno). In diminuzione (-16,4%) anche i *materiali da costruzione*, per oltre 197.000 tonnellate in meno.

Stima negativa nei primi 3 mesi del 2024 per i *container*, con quasi 46 mila TEUs (oltre 8.600 TEUs in meno; -15,8% rispetto al 2023); dal punto di vista dei volumi movimentati, la *merce in container* è stimata in poco più di 504 mila tonnellate, in diminuzione del 15,8% rispetto al 2023.

In calo anche il *numero dei trailer* movimentati che, nel primo trimestre del 2024, dovrebbero raggiungere i 17.000 pezzi (oltre 3.900 pezzi in meno, -18,7%) e con la *merce su trailer* attestata su poco più di 430 mila tonnellate, in diminuzione dell'11,2% rispetto a quella movimentata nello stesso periodo del 2023.

Per quanto riguarda le *crociere* a marzo 2024 si sono registrati 3 scali per 142 *passaggeri* e pertanto per i primi 3 mesi gli scali di navi da crociera sono 8 per un totale di 368 *passaggeri*, contro i 2 scali e i 91 *passaggeri* dello scorso anno registrati tutti a marzo 2023.



[↓ ANDAMENTO DEI TRAFFICI](#)

[↓ RIEPILOGO MOVIMENTAZIONE](#)

© copyright Porto Ravenna News